

Muchas Gracias

Muito Obrigado

多くの方々のご協力によってこのガイドブックを作成することができました。

皆さまに心よりお礼と感謝を申し上げます。
经过大家的协助完成了这本升学指导丛书的制作。

在此向大家表示由衷的感谢！

謝謝

Salamat

ありがとう

Thank you

茨城県版 外国人親子向け進学ガイドブック 2020
茨城县版 面向外国人父母和孩子的升学指导手册 2020

編集：認定 NPO 法人 茨城 NPO センター・コムズ グローバルセンター
编辑：认定 NPO 法人茨城 NPO Center・Commons Global Center

発行：茨城県国際交流課
发行：茨城县县民生活环境部 国际交流课

発行日：2020年7月
发行日：2020年7月

連絡先：認定 NPO 法人 茨城 NPO センター・コムズ

グローバルセンター

〒303-0003

茨城県常総市水海道橋本町3571
TEL：0297-44-4281

FAX：0297-44-4291

E-mail：global@npocommons.org

联系方式：认定 NPO 法人 茨城 NPO Center・Commons

Global Center

〒303-0005

茨城县常総市水海道森下町 3571
TEL：0297-44-4281

FAX：0297-44-4291

E-mail：global@npocommons.org

茨城県国際交流課

〒310-8555

茨城県水戸市笠原町 978 番 6

TEL：029-301-2853

FAX：029-301-1375

URL：<http://www.pref.ibaraki.jp/>

茨城县 国际交流课

〒310-8555

茨城县水戸市笠原町 978 番 6

TEL：029-301-2853

FAX：029-301-1375

URL：<http://www.pref.ibaraki.jp/>

協力：茨城県教育庁高校教育課 茨城県立高等学校入学者選抜実施細則 関連事項

协助：茨城县教育庁学校教育課 茨城県立高等学校入学者選抜実施細則 关联事項

常総市立中学校 国際学級担当教員 生徒へのアドバイス

A teacher of an International Class of a Junior High School
"Advice from a teacher for foreign students"

常総市立石下西中学校 進路指導主事 橋本 正樹 入試に関するスケジュール、調査書について
Ishige Nishi Junior High school, Academic and career counselor, Masaki Hashimoto
"Schedule until the Entrance Exam", "About CHOSASHO/NAISHIN SHO(Personal/Educational record)"

ポルトガル語翻訳 喜屋武 イボンネ
葡萄牙语翻译员 喜屋武 Ivonne

中国語翻訳 関玲
汉语翻译员 Guan Ling (关玲)

英語翻訳 根本 敬子
英语翻译员 根本 敬子

表紙イラスト 藤竿 幸子
封面设计 藤竿 幸子

デザイン・構成 篠崎 智子
版面设计 篠崎 智子


スペイン語翻訳 喜屋武 イボンネ
西班牙语翻译员 喜屋武 Ivonne

タガログ語翻訳 マラバナン ヴィヴィアン
他加禄语(菲律宾语)翻译员 Vivian Malabanan

ベトナム語翻訳 グエン ティ リン チー
Translation in Vietnamese Nguyen Thi Linh Chi

茨城县版 面向外国 人父母和孩子的升 学指导手册 2020



I. 高校に行くということ 1 ページ 

- なぜ高校に行くのだろう
- 日本の教育制度
- 義務教育と高校の違いは

II. 高校を選ぶ 3 ページ

- 高校の種類
- 課程（授業スタイル）
- 学科の種類
- 学費

III. 入試について 9 ページ

- 県立高校一般入試について
- 外国人生徒特例入学者選抜について
- 私立高校入試について
- 県立高校の入試日程表

IV. 先生、先輩からのアドバイス 23 ページ

V. 入試に関するスケジュール 25 ページ

- 中学3年生の一年
- 調査書

VI. 私、僕の進路について（例） 29 ページ

VII. 奨学金等について 33 ページ

VIII. Q&A 39 ページ




はじめに

茨城県には日本語を学びながら日本の学校に通う、外国籍の子どもたちがたくさんいる地域があります。皆さん親子が将来、進路について話し合う時にぜひ使っていただけることを願いながら、茨城県として初めて外国人親子向け進路ガイドブックを作成しました。家族で話し合う時、担任や進路の先生と話し合う時にもぜひ活用してください。

外国籍の生徒に接する先生やボランティアさんへ：

外国籍の生徒の特例入学者選抜や奨学金に関してなど、外国籍の生徒にとって重要な資料を入れています。外国籍の生徒の受験の準備や、進路に関しての話し合いの場でこのガイドブックが少しでもお役に立てればと思います。

I. 关于上高中 第1页 

- 为什么要上高中？
- 日本教育制度
- 义务教育和高中区别

II. 怎样选择高中 第3页

- 高中的种类
- 课程（授课）方式
- 学科种类
- 学费

III. 关于入学考试 第9页

- 关于县立高中的一般入学考试
- 关于外国人的特别选拔考试
- 关于私立高中的入学考试
- 县立高中的入学考试日程安排

IV. 来自老师、前辈的建议 第23页

V. 入学考试日程安排 第25页

- 中学三年级的一年
- 调查书

VI. 关于“我”的出路（例子） 第29页

VII. 关于奖学金等 第33页

VIII. 疑难解答 第39页



在茨城县有些区域有许多外国籍的孩子，他们边上学边学习日语。茨城县希望父母和孩子在对未来和出路进行交流，思考的时候一定能使用该指导手册作参考，这是茨城县第一次为外国人父母和孩子制作了升学指导手册。当和家人、班主任以及负责出路的老师交流的时候请务必有效利用指导手册。

致各位与外国籍学生接触的老师 and 志愿者们

因为该指导手册中列入了有关外国国籍的学生的特别入学选拔和奖学金等很重要的资料，当对外国籍的学生在准备考试或探讨出路的时候，该指导手册即使能对大家起到微薄之力，我们也会感到很欣慰的。

I. 高校に行くということ

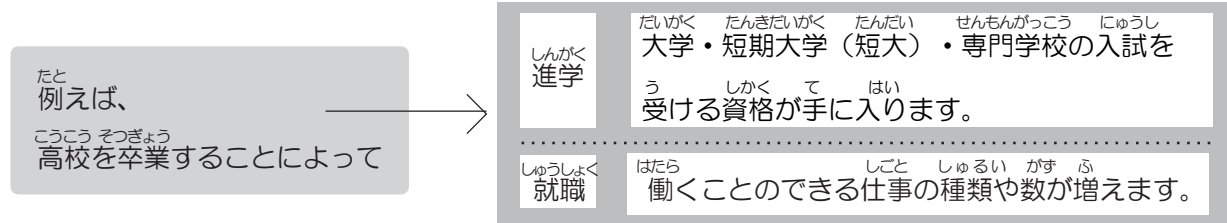
▼なぜ高校に行くのだろう。



高校は何をやる場所なんだろう。
なぜ高校に行くんだらう。

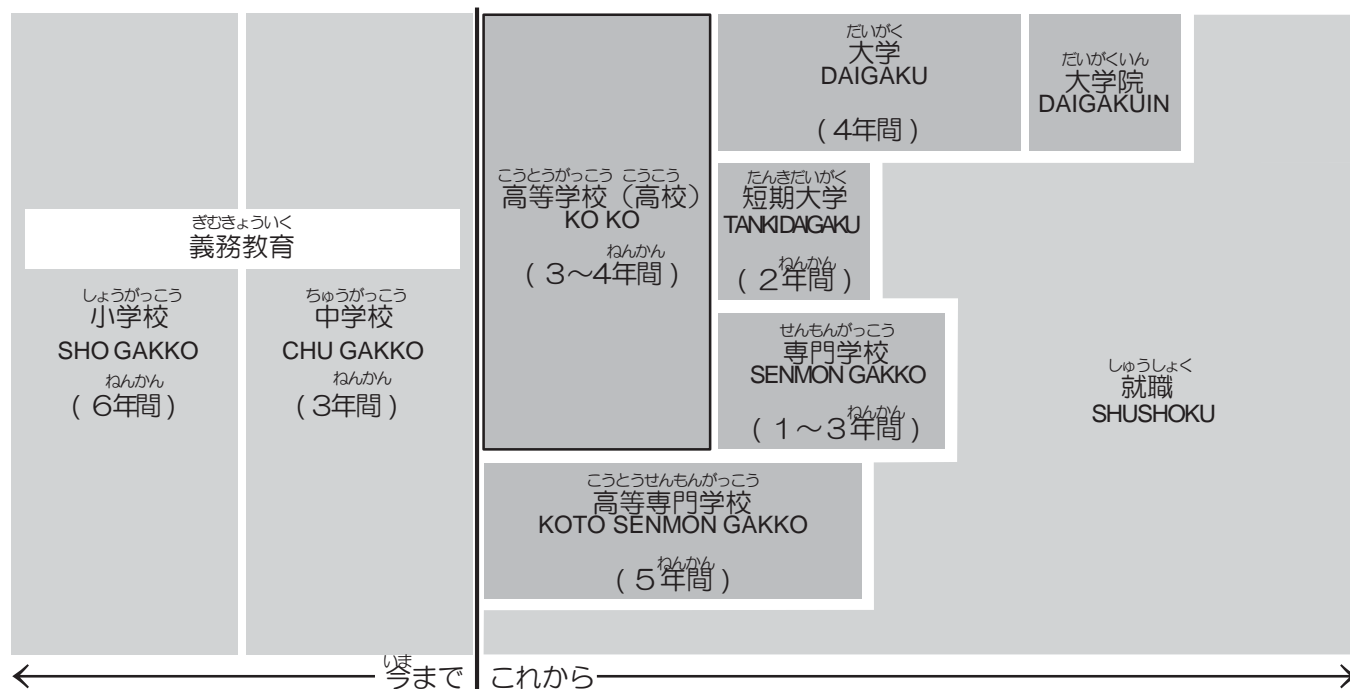
日本では大多数の中学生が高校に進学します。

高校に行くことは、自分の将来にとってどういう意味があるのでしょうか？



皆さんは夢、目標を持っていますか？ その夢や目標を実現するには、どんなステップが必要でしょうか？

▼日本の教育制度



▼義務教育と高校の違いは何だろう？

日本では、小学校から中学校までの9年間は義務教育ですが、高校は義務教育ではありません。高校は学校を自由に選べますが、入るには入学試験に合格する必要があります。入学してからも、成績が悪かったり、欠席が多かったりすると進級や卒業ができないこともあります。夢を実現するにはどんな高校に入ればいいのか、希望の高校に入るにはどのくらいの学力が必要かなど、いろいろと情報を集めてください。

I. 关于上高中

▼为什么要上高中？



高中到底是做什么的地方？
为什么要上高中呢？

日本大多数的中学生会选择上高中。

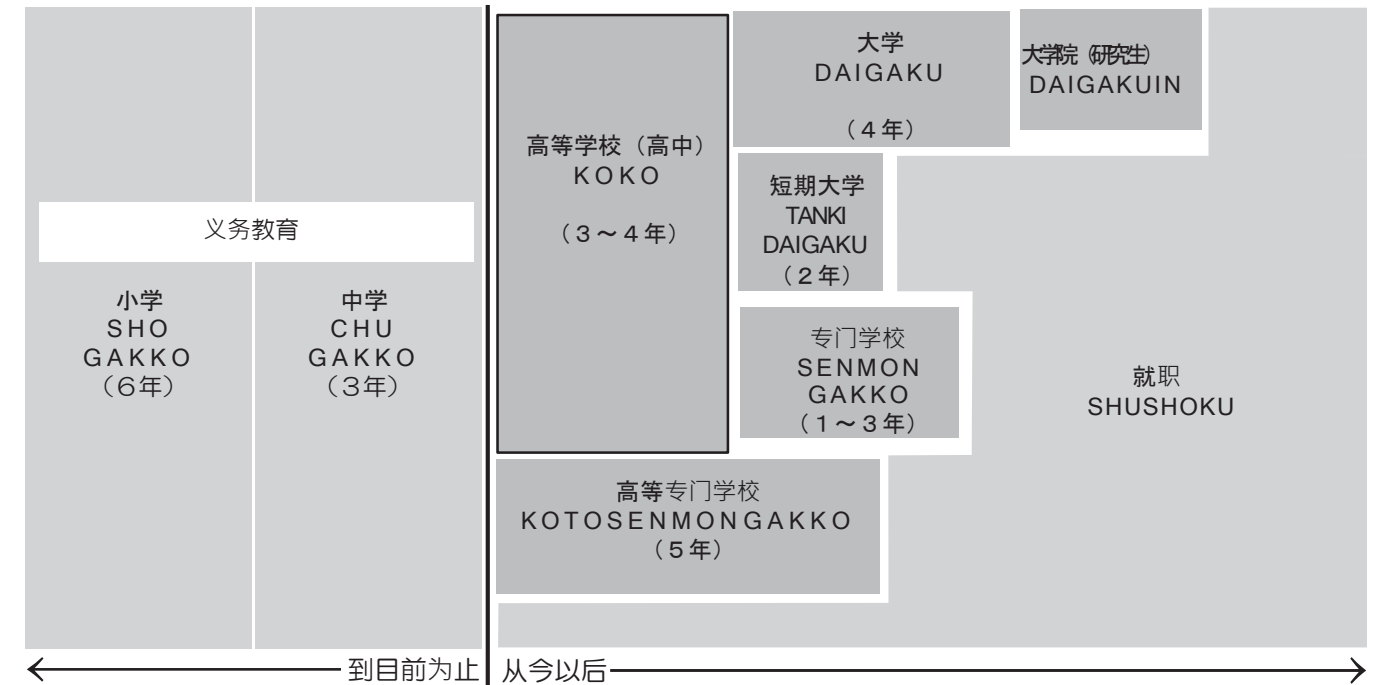
那么上高中，对于自己的未来到底有着什么样的意义呢？



大家都拥有自己的梦想和目标吗？

为了实现梦想和目标，需要经历什么样的阶段呢？

▼日本の教育制度

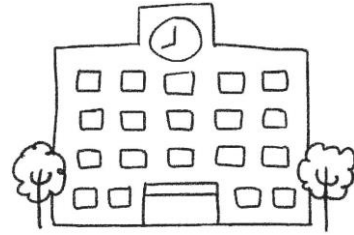
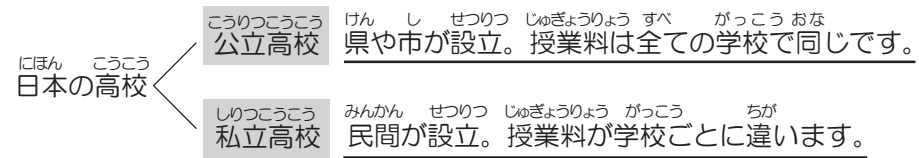


▼义务教育和高中的区别是什么？

在日本，从小学到中学的9年是义务教育，但是高中不是义务教育。升学上高中的时候虽然可以自由选择学校，但是进去的时候必须参加入学选拔考试及合格后才能入学。入学之后，也会因为成绩不好，缺席多等原因而造成不能升级和不能毕业的情况。为了实现梦想，请搜集好进什么样的高中好，以及为了能考上自己理想的高中需要具备什么样的学习能力等各种情报。

II. 高校を選ぶ

▼高校の種類



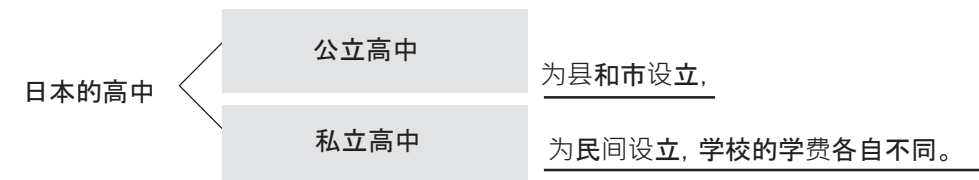
注意

※公立と私立はかかる費用が大きく違います。

※市立と私立は読み方は同じですが、市が設立した「市立」と、行政ではない民間が設立した「私立」があります。
(茨城県には「市立」の学校はありません。)

II. 怎样选择高中

▼高中的种类



注意!

公立和私立各自所需的费用有很大不同。

市立和私立虽然日语的发音(都为 silitu)相同，但是两者分别是由市设立的「市立学校」和由不是行政单位而是由民间所设立的「私立学校」

在茨城县没有市立学校

▼課程(授業スタイル): 高校には学習の課程が3つあります。

全日制

- おもに平日の昼間に学習します。毎日授業を受けます。
- 多くの人がこの課程で学んでいます。
- 茨城県の県立高校では 93 校 1 分校あります。
- 学年制が多いです。
- 卒業まで3年間です。

定時制

- 午前、午後、夜間など区切られた時間帯で授業を受けます。
- 働きながら通うことができます。
- 卒業に4年間かかります。3年間で卒業できる制度がある学校もあります。
- 茨城県の県立高校では 12校あります。

(高萩、日立工業、太田第一、水戸農業、水戸南、鹿島灘、土浦第一、石岡第一、電ヶ崎第一、莖崎、結城第二、古河第一高等学校)

通信制

- 普段は家で勉強します。毎日学校へ行きませんが、レポートを作成しスグーリングに行ったり、試験を受けて単位を修得します。
- 卒業に3年以上かかります。
- 茨城県の県立学校では 1校あります。(水戸南高等学校)

▼課程(授课)方式: 在高中有3种不同的学习课程方式。

全日制

- 大多数在平日的白天里学习。每天都要去上课。
- 大多数的学生选择这个类型的课程学习。
- 在茨城县有全日制课程的学校有 93 所和 1 所分校
- 大多数是学年制。
- 毕业需要学习 3 年。

定時制

- 上课时间段分成上午，下午，晚上。
- 可以边工作边上学。
- 毕业需花 4 年的时间。但也有的学校只花 3 年就可以毕业的制度。
- 茨城县的县立高中有 12 所。

(高萩，分别是日立工业，太田第一，水户农业，水户南，鹿岛滩，土浦第一，石冈第一，龙崎第一，莖崎，结城第二，古河第一高中)

通信制

- 平常在家里学习。可以不用每天去学校，但是要写报告，有时去学校参加集中讲课，并且参加考试取得学分。
- 毕业需要花 3 年以上的时间。
- 在茨城县县立高中中有一所这样的高中。(水戸南高等学校)

▼学科の種類

- 「大学進学サポートに力を入れている」、「特定分野の授業や実習の機会が多く、就職支援を受けやすい」などそれぞれに特徴があります。
- 卒業生の進路の傾向も高校を選ぶときに参考になるので、要チェックです！

普通科
 ・一般的な学科です。
 ・大学への進学に必要な教科（国語、英語、数学など）を中心に学びます。
 【卒業後は？】大学、短大、専門学校へ行く人が多いです。

専門学科
 農業、工業、商業、水産、家庭、看護、福祉、理数、音楽、美術、国際に関するの学科があります。
 やりたい仕事について専門的な知識や技術を学びます。
 資格取得に力を入れています。
 【卒業後は？】大学などに進み、より専門的な勉強もできますが、就職する人も多いです。
 工業系なら「自動車整備工場、建築事務所」など、
 商業系なら「銀行、スーパー、デパート」など。
 看護福祉系なら看護師や福祉士として病院などがあります。

総合学科
 ・茨城県では原則的に単位制です。
 ・普通教育と専門教育の両方の勉強をします。
 ・将来、大学か就職か、進路を決めるための学習もします。
 ・生徒が学びたい科目、必要な科目を選んで学ぶことができます。

参考：茨城県教育委員会「ハイスクールガイド」学科の説明

<http://www.edu.pref.ibaraki.jp/board/gakkou/koukou/gakkodukuri/guide/040.html>

▼学科種類

- 在「着重于支援考大学」、「与特定领域相关的授课和实习机会很多，容易获得就业支援机会」等方面各自具备其特点。
- 在选择学校的时候可以参考毕业生出路选择的倾向，请一定要仔细阅读！

普通科
 ・是一般学科。
 ・以考大学时所必修的学科（国語、英語、数学等）的学习为中心。
 【毕业之后？】 大多数是选择上大学、短期大学或专门学校。

专门学科
 开设有农业、工业、商业、水产、家庭、看护、福祉、理数、音乐、美术、国际等相关的课程。可以学习到自己想要从事的工作的相关的专业知识和技术。
 这类课程着重于培养学生考取资格证书。
 【毕业之后？】 可以选择升大学进一步学习更专业的知识，也有很多学生选择直接就业。工业系的学生进入“汽车维修工厂、建筑事务所”等地方工作，商业系的学生进入“银行，超市，百货公司”等地方工作。如果是看护福祉系的学生可以进入医院从事护士或者福祉人员的工作。

综合学科
 ・茨城县的综合学科原则上是学分制。
 ・学习普通教育和专门教育。
 ・也会有决定将来是考大学还是就职的相关学习。
 ・学生可以选择自己想学的科目以及必要的科目来学习。

参考：茨城县教育委员会「高中指导」学科说明

<http://www.edu.pref.ibaraki.jp/board/gakkou/koukou/gakkodukuri/guide/040.html>

▼クラスや学年の分け方が違う2種類のシステムがあります。

学年制 → 小学校や中学校のように、勉強する内容が学年によって大体決まっています。

単位制 → 学年によって勉強する内容が決まっているのではなく、必要な単位を修得していきます。
 そして必要な単位をとることで卒業できます。

▼关于班级和学年的划分方法有两种不同的制度

学年制 → 和小学和初中一样，学习内容大体由学年来确定。

学分制 → 不是根据学年来确定学习内容，而是为了取得相应的学分来确定学习内容。
 在取得必要的学分之后就可以毕业。

▼^{がくひ}学費について

	こうりつこうこう 公立高校		しりつこうこう 私立高校
	ぜんにちせい 全日制	ていじせい 定時制	ぜんにちせい 全日制
にゅうがくせんこうてすうりょう 入学選考手数料	2,200 円	950 円	約 20,000 円 (平均)
にゅうがくきん 入学金	5,650 円	2,100 円	約 250,000 円 (平均)
じゆぎょうりょう 授業料	118,800 円/年	32,400 円/年	1 年間で約 300,000 円 (平均)



※私立高校の学費は、学校ごとに違います。
ここではいくつかの学校の平均の金額が書いてあります。

※金額は変更されることがあります。

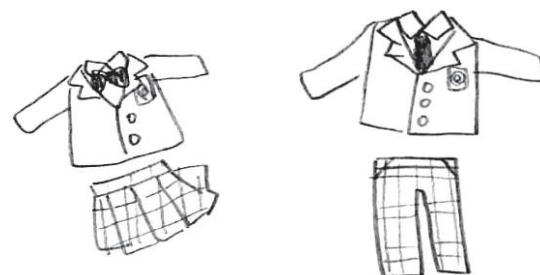
※その他「PTA 会費」「後援会費」「生徒会費」「教材費」「旅行（修学旅行など）積立金」などもかかります。

※制服も夏服と冬服のそれぞれを買う必要があります。

例) ある県立学校では女子生徒の夏服は約16,000円、冬服は約43,000円かかります。
ある私立学校では女子生徒の夏服は約32,000円、冬服は約68,000円かかります。
どちらの学校もその他体操着などの費用は別にかかります。
→学校によって必要なものや値段が違います。学校によく確認しましょう！

※通学費についても調べる必要があります。基本は自転車通学ですが、一部の学校ではバイク通学も可能です。

※電車やバスの学生割引の定期券などもあります。3年間毎日通うので、よく確認をして、考えましょう。



私立高校と公立高校は費用が大きく違いますね。

お金が気になる方は奨学金などに関して33~38ページをチェックしましょう！

入学金などの免除→入学金や諸会費などを免除する学校もあります。先生に相談しましょう。

▼关于学费

	公立高中		私立高中
	全日制	定时制	全日制
入学选拔考试手续费	2,200 円	950 円	约 20,000 円 (平均)
入学费	5,650 円	2,100 円	约 250,000 円 (平均)
授课费	118,800 円/年	32,400 円/年	1 年约 300,000 円 (平均)



※私立高中的学费各自不同。
在这里列举了几个学校的平均费用金额。

※关于费用金额可能有所变化。

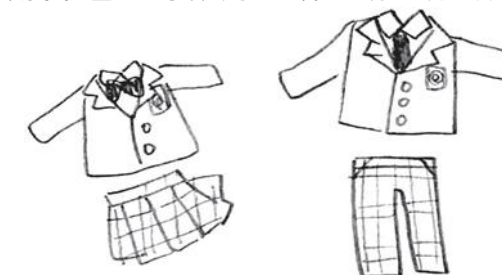
※其他的还有“PTA 会费”“后援会费”“学生会费”“教材费”“旅行积存费（修学旅行）”等也会产生费用。

※必须要分别购买夏天和冬天的校服。

例) 某个县立高中的女生的夏天校服需 16000 円，冬天校服需 43000 円。
某个私立高中的女生的夏天校服需大约 32000 円，冬天校服大约需 68000 円。不管是什么学校都会产生其他的比如体操服装等费用。
根据学校不同所需物品和所需花费会不同。请向学校仔细确认！

※关于上学的交通费也有必要查清楚。一般是骑自行车上学，但是有一部分学校允许骑电动车上学。

※另外如果坐电车或者公交车的学生可以买到有学生折扣的定期票。因为是要利用 3 年，请仔细确认并考虑清楚。



如上所述私立高中和公立高中所需要的费用相差很大。

关心费用的人从第 33 页到 38 页核对一下奖学金的信息。

入学金等的免除→有的学校可以免除入学金和各种会费。请咨询老师。

Ⅲ. 入試について

▼茨城県立高校の入学試験（一般入学）について

高校に入るには、入学試験（入試）を受けて合格する必要があります。
一般的に多くの中学生が受ける県立高校について説明します。

一般入学には2種類があります。

- 1. 共通選抜
- 2. 特色選抜

まずは 1. 共通選抜 についてみてみましょう。

	共通選抜	
	全日制	定時制
試験日	令和3年3月3日（水）	
試験の内容	<p>【試験パターン1】学力検査・5教科 国語、社会、数学、理科、英語（リスニング）</p> <p>学校によっては面接があります。</p>	<p>【試験パターン2】学力検査・3教科 国語、数学、英語（リスニングあり）</p> <p>必ず面接があります。（学校によっては作文があります）</p>
提出書類	1. 入学願書 2. 学力検査受検票	
選抜資料 ・ 方法	・中学校長から提出された調査書 ・学力検査の成績	・中学校長から提出された調査書 ・学力検査の成績 ・その他選抜に関する資料

Ⅲ. 关于入学考试

▼关于茨城县立高中的入学考试（一般入学考试）

为了进入高中，必须要参加入学考试（入试）并达到合格要求。
在这里说明一下一般大多数的初中生参加的县立高中考试的情况。

一般入学考试有两种类型。

- 1. 共通选拔考试
- 2. 特色选拔考试

首先来看一下 1. 共通选拔考试

	共通选拔考试	
	全日制	定時制
考试时间	学习能力考查 令和3年3月3日（星期三）	
考试内容	<p>【学习能力考查・5门科】国語、社会、数学、理科、英語（有听力考试）</p>	<p>【考试类型1】 学习能力考查・5门科 国語、社会、数学、理科、英語（有听力考试）</p> <p>・有的学校会有面试。</p> <p>【考试类型2】 ・学习能力考查・3门科 国語、数学、英語（有听力考试） 必须要面试（有些学校有作文考试）</p>
提交资料	1. 入学申请书 2. 学习能力考查考试证	
选定的材料 ・ 方法	・由中学校长提交的调查书 ・学习能力考查结果 ・其他的相关选拔资料	・由中学校长提交的调查书 ・学习能力考查、面试、作文（部分学校）的结果 ・其他相关选拔资料

おうほしかく 応募資格	ぜんにちせい 全日制	ていじせい 定時制	
	○	○	にほん ちゅうがっこう そつぎょう ねん がつ そつぎょう よてい ひと 日本の中学校を卒業または2021年3月卒業する予定の人。 あるいは海外で9年の学校教育の課程を卒業（修了）または 2021年3月卒業（修了）する予定の人。
	○		ほごしゃ いばらぎけんない す ひと 保護者とともに茨城県内に住んでいる人
		○	す ばしよ はたら ばしよ いばらぎけんない ひと 住んでいる場所または働いている場所が茨城県内の人
じぶん おうほしかく ちゅうがっこう せんせい そうだん ※自分に応募資格があるかどうか、中学校の先生と相談しましょう。			
こうかくはつひょう 合格発表	れいねん ねん がつ にち きんようび 令和3年3月12日（金）		
も もの 持ち物	かなら も じゆけんひょう えんぴつ け ごむ こんばす さんかくしやうぎ ちゅうしょく (必ず持っていくもの) 受検票、鉛筆、消しゴム、コンパス、三角定規、昼食、うわばき も したじ えんぴつけず どう ぶんぐ (持っていてもいいもの) 下敷き、鉛筆削り等の文具 も ときい ときいきのう じしよきのう (持っていくといいもの) 時計（計算機能や辞書機能のないもの） えんぴつ しゃーぷんしる ※鉛筆はシャープペンシルでもよい。 けいたいでんわ けんさしつ も こ ※携帯電話は検査室に持ち込めません。		

しけんび にち かもく しけん う しけん
※試験日 1日に5科目の試験を受けます。（試験は9：20～15：20）
えいご こくご すうがく ちゅうしょく しゃかい りか じゆんばん
（英語、国語、数学、昼食、社会、理科の順番です。）

かもく しけんじかん ぶん
※1科目の試験時間は50分です。

ひるやす ちゅうしょく わす
※お昼休みがあります。昼食を忘れずに！



報名資格	全日制	定時制	
	○	○	日本初中毕业生或者 2021年3月预毕业的人。日本以外的国家修满9年学校教育课程的人，又或者是 2021年3月预毕业（预修满）的人
	○		和保护人一起在茨城县县内居住的人
		○	住在茨城县县内的或者是工作地点在茨城县县内的人
※对于自己是否具备报名资格请咨询初中的老师			
合格発表	令和3年3月12日（星期五）		
携帯物品	必须要携带的物品）考试证、铅笔、橡皮擦、圆规、三角板、午餐、室内穿的拖鞋 （最好携带的物品）垫板、铅笔刀等文具用品 （拿去有帮助的物品）手表（必须是没有计算功能或字典功能的手表） ※铅笔可以是自动铅笔。 ※手机不许带入检查室		

※考试当天是一天考5门。（考试时间是9：20～15：20）

（是按照英语、国語、数学、午餐时间、社会、理科的顺序进行。）

※每门科目考试时间为50分钟。

※有午休时间。请不要忘记携带午餐！



つぎ とくしょくせんぱつ
次に 2. 特色選抜 についてみましょう。



とくしょくせんぱつ ぶんか げいじゆつ すぽーつ さいのう じっせき せいと せんぱつ
特色選抜は文化、芸術やスポーツなどで才能や実績がある生徒のための選抜です。

れいゆ ねんど いばらきけん ぜんにちせい こう ぶんこう こう とくしょくせんぱつ おこな
令和3年度は茨城県の全日制的89校1分校のうち66校1校が特色選抜を行います。

がっこう せんぱつ しりょう はいてん ちが おうぼ きじゆん ないよう ちが
学校によって選抜のための資料や配点が違います。応募できる基準や内容も違います。

とくしょくせんぱつ じゆけん おも せいと がっこう せんせい そうだん じぶん おうぼ かくにん
特色選抜で受検したいと思っている生徒は学校の先生によく相談して、自分が応募できるかどうか確認しましょう。



接下来看一下2. 特色选拔考试。



特色选拔考试是为在文化、艺术和体育等方面有才华和好成绩的学生而准备的选拔考试。

令和3年度在茨城县的全日制的89个学校和1个分校当中将有66个学校和一个分校举行特色选拔考试。

根据学校不同选拔所用的资料和分数规定会不同。应征的标准和内容也会不同。

想要参加特色选拔考试的学生请和学校的老师认真商谈，并确认自己是否具备应征条件。



	とくしょくせんぱつ 特色選抜
しけんび 試験日	がくりよくけんさ れいゆ ねん がつ にち すいようび 学力検査 令和3年3月3日(水) めんせつ れいゆ ねん がつ にち もくようび 面接など 令和3年3月4日(木)
しけん ないよう 試験の内容	がくりよくけんさ きょうか めんせつ かならず 【学力検査・5教科+面接(必ずあります)】 こくご しゃがい すうがく りか えいご りすにんぐ 国語、社会、数学、理科、英語(リスニングあり) がっこう さくぶん じつぎけんさ ※学校によって、作文や実技検査があります。 せんせい いっしょ かくにん う こうこう かくにん 先生と一緒に確認しましょう。受りたい高校のHPで確認することもできます。
ていしゆつしるい 提出書類	にゅうがくがんしよ 1. 入学願書 がくりよくけんさじゆけんひよう 2. 学力検査受検票 しがんりゆうしよ 3. 志願理由書 ていしゆつしるい がっこう せんせい いっしょ かくにん ※提出書類は学校の先生と一緒によく確認しよう。
こうかくはっぴよう 合格発表	これいゆ ねん がつ にち きんようび 令和3年3月12日(金)
も もの 持ち物	かなら も じゆけんひよう えんぴつ け ごむ こんぱす さんかくしやうぎ ちゅうしやく (必ず持っていくもの) 受検票、鉛筆、消しゴム、コンパス、三角定規、昼食、うわばき も したじ えんぴつけす どう ぶんぐ (持っていてもいいもの) 下敷き、鉛筆削り等の文具 も どけい けいさんきのう じしよきのう (持っていくといいもの) 時計(計算機能や辞書機能のないもの) えんぴつ しゃーぷんしる ※鉛筆はシャープペンシルでもよい けいたいでんわ けんさしつ も こ ※携帯電話は検査室に持ち込めません。

	特色选拔考试
考试时间	学习能力考查 令和3年3月3日(星期三) 面试等 令和3年3月4日(星期四)
考试内容	【学习能力考查・5门科 + 面试(必有)】 国語、社会、数学、理科、英語(有听力考试) 有的学校有作文和实际技术的考查。 请和老师一起确认。在想要报考的学校的HP(网页)上也可以进行确认
提出资料	1. 入学申请书 2. 学习能力考查考试票 3. 申请理由书 ※提出的资料请和学校的老师一起仔细确认。
合格发表	令和3年3月12日(星期五)
携带物品	(必须要携带的物品) 考试证、铅笔、橡皮擦、圆规、三角板、午餐、室内穿的拖鞋 (最好携带的物品) 垫板、铅笔刀等文具用品 (拿去有帮助的物品) 手表(必须是没有计算功能或字典功能的手表) ※铅笔可以是自动铅笔。 ※手机不许带入检查室

▼外国人生徒（来日から3年以内）の特例入学者選抜について

いっばんにゅうがく以外に、
外国人生徒（来日から3年以内）のための特別の選抜も選ぶことができます。



茨城県内の全ての県立高校で外国人生徒の特例入学者選抜が行われます！

募集人員は各高校によって異なります。（全日制および定時制課程で各2名以上です）

多くの方が同じ高校で外国人生徒の特例入学者選抜を受けた場合は競争倍率が高くなる場合があります。



▼关于外国人学生(来日本3年以内)的特别入学者选拔考试

除了一般入学选拔考试以外，还可以选择专门为外国人学生（来日本3年以内）准备的选拔考试。



在茨城县内的所有县立高中都设有外国人学生的特别入学者选拔考试！

入学规定人数是取决于每个学校。（最小数量是两个）。

如果有很多外国人同时参加同一个学校的外国人学生的特别入学者选拔考试，竞争倍数会提高好几倍。



	全日制 / 定時制
試験日	がくりよくけんさ 学力検査 れいわ ねん がつ いち すいようび 令和3年3月3日(水)
試験の内容	がくりよくけんさ きょうが えいご こくご すうがく めんせつ 学力検査3教科(英語、国語、数学)+面接
志願の手続き	<p>1. 入学願書</p> <p>2. 外国人特別入学者選抜 海外在住状況説明書 = 「外国人海外在住説明書」 http://www.edu.pref.ibaraki.jp/board/gakkou/koukou/nyuusi/h30/kousaisoku/</p> <p>3. 住民票（国籍、在留資格及び在留期間が記載してあるもの）</p> <p>志願先の変更について ※ 志願先の変更は1回のみ。（2月17日～2月18日の2日間のみ） ※ 外国人生徒の特例入学者選抜に出願した場合は、 一般入学か他の学校の外国人生徒の特例入学者選抜へ、1回に限り変更できます。 一般入学に出願した場合、外国人特別選抜への変更はできません。</p>
選抜資料 ・ 方法	<p>• 中学校長から提出された調査書</p> <p>• 学力検査の成績、面接の結果やその他の資料</p> <p>• 学校や学科などの特色にあってるか、教育を受けるための能力や適性があるかを総合的に判定</p>

	全日制 / 定時制
考试时间	学习能力考查 令和3年3月3日(星期三)
考试内容	学习能力考查3门科(英语、国語、数学)+面試
申请手续	<p>1. 入学申请书</p> <p>2. 外国人特別入学者選抜海外在住状況説明書=「外国人海外在住説明書」 http://www.edu.pref.ibaraki.jp/board/gakkou/koukou/nyuusi/h29/kousaisoku/</p> <p>3. 住民票（記載了国籍、在留資格、以及在留期間）</p> <p>关于志愿学校的变更 ※ 志愿学校的填报只允许变更一次。（仅限于2月17日～2月18日2天） ※ 如果是提交了外国人学生特别入学这选拔考试申请的话，只允许有一次改为一般入学或者其他的学校的外国人学生特别入学者选拔考试的机会。但如果是提交了一般入学申请的情况的话，是不能更改为外国人特别选拔考试的。</p>
选拔资料 ・ 方法	<p>• 由中学校长提交的调查书</p> <p>• 学习能力考查的成绩，面试结果和其他资料</p> <p>• 对是否适合学校和学科等的特色以及是否具备接受教育的能力和应变能力等进行综合判定</p>

	ぜんにちせい 全日制	ていじせい 定時制	
おうほしかく 応募資格	○	○	にほん ちゅうがこう そつぎょう ねん がつ そつぎょう よてい ひと 日本の中学校を卒業または2021年3月卒業する予定の人。 あるいは海外で9年の学校教育の過程を卒業（修了）または 2021年3月卒業（修了）する予定の人。
	○		ほごしゃ いばらきけんない す ひと 保護者とともに茨城県内に住んでいる人、 入学するまでに住む予定の人。
		○	す ばしよ はたら ばしよ いばらきけんない ひと 住んでいる場所または働いている場所が茨城県内の人。
	○	○	がいこくせき ひと にゅうこく にほん きかん ねんない ひと 外国籍の人で、入国してから日本にいる期間が3年以内の人。 ★原則として入国した日から令和3年3月1日までに 3年たっていないこと
	○	○	れいわ ねんど にゅうがくしゃせんぱつ ほか こうりつこうとうがっこう しゅつがん 令和3年度の入学選抜で、他の公立高等学校に出願しない人。 ※詳しくは進路指導の先生に相談しよう！

ごうかくはつぴょう
合格発表

れいわ ねん がつ にち きんようび
令和3年3月12日（金）

も もの
持ち物

かなら も じゅけんひょう えんぴつ け ごむ こんばす さんかくじょうぎちゅうしよく
(必ず持っていくもの) 受検票、鉛筆、消しゴム、コンパス、三角定規、昼食、うわばき

も したじ えんぴつけず とう ぶんぐ
(持っていてもいいもの) 下敷き、鉛筆削り等の文具

も とけい けいさんきのう じしよきのう
(持っていくといいもの) 時計 (計算機能や辞書機能のないもの)

えんぴつ しゃーぷべんしる
※鉛筆はシャープペンシルでもよい

けいたいでんわ けんさしつ も こ
※携帯電話は検査室に持ち込めません。

しけんび にち かもく ひつきしけん めんせつ う しけん
※試験日1日に3科目の筆記試験と面接を受けます。(試験は9:20～)

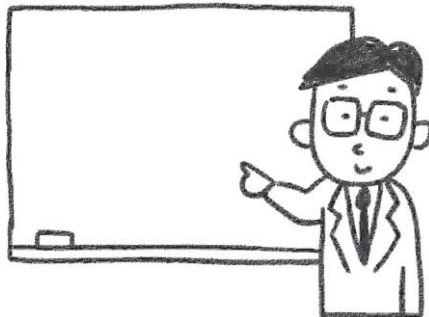
えいご こくご すうがく ちゅうしよくめんせつ じゅんぱん
(英語、国語、数学、昼食、面接の順番です。)

めんせつ しけん ひ ごご
★面接は試験の日の午後にあります。

かもく しけん じかん ぶん
※1科目の試験の時間は50分です。

ひるやす ちゅうしよくわす
※お昼休みがあります。昼食を忘れずに！

さんこうしりょう いばらきけんきょういけいんかい れいわ ねんどういばらきけんりつこうとうがっこうにゅうがくしゃせんぱつじしよきそく
参考資料：茨城県教育委員会「令和3年度茨城県立高等入学選抜実施細則」など



	全日制	定時制	
	○	○	初中毕业生或者2021年3月预毕业的人。 或者在国外修满9年学校教育课程的人，又或者是2021年3月 预毕业（预修满）的人
	○		和家长或保护人一起居住在茨城 县内的人 到入学的时间为止打算 居住在茨城县的人
		○	居住地址或者是工作地址在茨城县内的人
	○	○	有外国国籍的人，从来到日本后未滿3年的人 原则上是指从来日本的那天开始到令和3年3月1日为止未滿3年。
	○	○	在令和3年度の入学選抜考試中沒有向其他公立高中提出申請的人

※要想了解更详细的情况请和指导出路的老師商量！

合格者発表

令和3年3月12日（星期五）

携帯物品

(必須要攜帶的物品) 考試證、鉛筆、橡皮擦、圓規、三角板、午餐、室內穿的拖鞋

(最好攜帶的物品) 墊板、鉛筆刀等文具用品

(拿去有幫助的物品) 手表 (必須是沒有計算功能或字典功能的手表)

※鉛筆可以是自動鉛筆

※手機不許帶入檢查室

※考試時在1天內接受3門科的筆試和面試(考試時間從9:20開始)

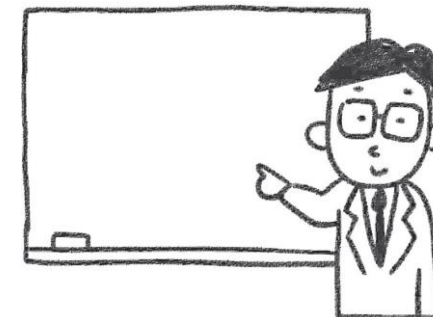
(是按照英語、國語、數學、午餐時間、面試的順序進行)

面試是在考試的當天下午進行。

※每門科的考試時間是50分鐘。

※有午休時間。請不要忘記帶午餐！

参考資料：茨城県教育委員会「令和3年度茨城県高中入学選抜実施細則」



しりつこうこうにゆうし
▼私立高校入試について

しりつこうこう とくちょう
私立高校の特徴は

- 各学校によって特徴があります。
- 学校によって、学科、コース、クラスが大きく異なります。
- 大学附属高校の場合は、その大学に進学を考えている生徒にとって入学しやすいことがあります。
- 部活動に力を入れている学校も多く、スポーツ、文化、芸術などに積極的に取り組みたい生徒にとってメリットがあります。（「特待生」「推薦」など学力以外の才能を生かして高校受験できる場合もあります。）
- 茨城県内に住んでいる生徒だけではなく、他の県から来ている学生もいます。
- 茨城県に住んでいる生徒が、県外にある私立の高校を受験することも可能です。
- 学費やその他、学校にかかる金額が公立高校より、一般的に高い場合が多いです。

▼关于私立高中的入学考试

私立高中的特点是：

- 根据学校不同而各具特色。
- 学科，课程以及班级的划分会根据学校不同有很大的不同。
- 如果是大学附属高中的话，对于想要考取那所大学的学生来说会比较容易考取
- 有很多的学校着力于搞俱乐部活动，这对想要积极投入体育、文化、艺术等的学生来说有好处。以发挥“特优生”，“推荐”等学习能力以外的才能来参加高中考试的人也有。）
- 不仅是茨城县内居住的学生，也有来自其他县的学生。
- 在茨城县居住的学生，也可以参加县外的私立高中的考试。
- 学费以及学校的其他的诸费用一般常会比公立学校高。

各学校、個性が豊かなので、茨城県私学フェア（毎年6、7月に開催している
場合が多いです）に参加したり、学校見学に積極的に参加して学校の雰囲気、
勉強の内容や特色などをよく知ることも大切です。



茨城県私学フェアに関しては
<http://www.ibaraki-shigaku.jp>
で検索できます。

因为每个学校都各具丰富的特色，通过参加茨城县私立学校展示会（一般是每
年6、7月举办），积极参加学校见学，感受学校氛围，对了解学习内容和其特
色等是很重要的。



有关茨城县私立学校展示会请在
[http://www.ibaraki-](http://www.ibaraki-shigaku.jp)
[shigaku.jp](http://www.ibaraki-shigaku.jp) 这个网页上检索。

关于私立高中考试日程安排：

- 在茨城县很多的学校考试时间是在1月。提交申请书一般是在12月左右。
- 根据学校不同考试时间也会不同。请仔细确认。
- 如果是考试时间不同的话可以参加好几个学校的考试。单一志愿考试的情况不行。）

しりつこうこうじゆけん についで
私立高校受験の日程について：

- 茨城県では多くの学校の試験日は1月です。出願の期間は12月のところが多いです。
- 学校によって受験日が異なります。よく確認しましょう。
- 試験の日が違う場合はいくつかの学校の試験を受けることが可能です。（単願受験の場合はできません。）



れいわ ねんどういばらきけんりつこうとうがっこう ぜんにちせい ていじせい にゅうがくしゃせんぱつについでひょう
 ▼令和3年度茨城県立高等学校（全日制・定時制）入学者選抜日程表

2月		3月	
1	月	1	月
2	火	2	火
3	水	3	水
4	木	4	木
5	金	5	金
6	土	6	土
7	日	7	日
8	月	8	月
9	火	9	火
10	水	10	水
11	木	11	木
12	金	12	金
13	土	13	土
14	日	14	日
15	月	15	月
16	火	16	火
17	水	17	水
18	木	18	木
19	金	19	金
20	土	20	土
21	日	21	日
22	月	22	月
23	火	23	火
24	水	24	水
25	木	25	木
26	金	26	金
27	土	27	土
28	日	28	日
		29	月
		30	火
		31	水

ゆうそうけいしんゆうこうび 郵送消印有効日 ※

いっばんにゅうがくしゅつがんきかん 一般入学出願期間

いっばんにゅうがくがかりよけんさ 一般入学学力検査

いっばんにゅうがくとしよくせんぱつめんせつとう じつぎけんさ 一般入学特色選抜面接等、実技検査

ごうがくしゃ はっぴょう 合格者の発表

だいにじほしゅうしゅつがんきかん 第2次募集出願期間

だいにじほしゅう しゅつがん ひと (第2次募集に出願する人のみ)

しがんさきへんこう へんこうきぼう 志願先変更（変更希望の人のみ）

だいにじがかりよけんさ 第2次学力検査

だいにじごうがくしゃ はっぴょう 第2次合格者の発表

しゅうがくがんしよ ちょうさしよ 提出 がつ にち ゆうそう ばあい がつ にち だ
 ※入学願書・調査書の提出は2月10日までです。郵送する場合は2月9日までに提出してください。

ちやくせつがっこう とど ばあい うけつけじかん じ じ
 直接学校に届ける場合、受付時間は9時から16時までです。

にほん ちゅうがっこう そつぎょう そつぎょう よてい ちゅうがっこう しゅつがん
 日本の中学校を卒業したか、卒業する予定の人は、中学校を通じて出願します。

ひつよう じよるい じゆんび ほこしや がっこう せんせい かくにん ようい
 必要な書類の準備は保護者と学校の先生とよく確認しながら用意しましょう！

February		March	
1	MON	1	MON
2	TUE	2	TUE
3	WED	3	WED
4	THU	4	THU
5	FRI	5	FRI
6	SAT	6	SAT
7	SUN	7	SUN
8	MON	8	MON
9	TUE	9	TUE
10	WED	10	WED
11	THU	11	THU
12	FRI	12	FRI
13	SAT	13	SAT
14	SUN	14	SUN
15	MON	15	MON
16	TUE	16	TUE
17	WED	17	WED
18	THU	18	THU
19	FRI	19	FRI
20	SAT	20	SAT
21	SUN	21	SUN
22	MON	22	MON
23	TUE	23	TUE
24	WED	24	WED
25	THU	25	THU
26	FRI	26	FRI
27	SAT	27	SAT
28	SUN	28	SUN
		29	MON
		30	TUE
		31	WED

ゆうじうじゆうがくがかりよけんさ 一般入学学力検査

いっばんにゅうがくしゅつがんきかん 一般入学出願期間

きんこくきねんび 建国記念日

ごうがくしゃ はっぴょう 合格者の発表

だいにじほしゅうしゅつがんきかん 第2次募集出願期間

だいにじほしゅう しゅつがん ひと (第2次募集に出願する人のみ)

しがんさきへんこう へんこうきぼう 志願先変更（変更希望の人のみ）

だいにじがかりよけんさ 第2次学力検査

だいにじごうがくしゃ はっぴょう 第2次合格者の発表

※入学申請書と調査書の提出截止到2月13日。如果是要用邮寄的方式的话必须在2月12日之前要寄出。如果是直接拿到学校的话，学校受理时间从上午9点到下午4点

从日本中学毕业的学生还有预毕业的学生，通过中学提交申请。

准备必要的资料时请和家长或保护人还有学校的老师仔细确认！

IV. 入学試験をうける外国人生徒へのアドバイス!



外国籍生徒の受験に関して、私が国際学級を担任していた経験を基にアドバイスします。まず、必ず課題として挙げられるのが、読む力と書く力だと感じました。この2つの力をつけるためには、作文や日本語の本を読むことなどを継続してやっていく必要があります。話す作業は流暢にできる子でも、書く、読む力がない子がたくさん見られました。

逆に、本が好きな生徒は、滞在歴に関係なく、文章を書く力も、語彙も増えていく傾向がありましたので本を読むことをお勧めします。

次に、自分の苦手な教科、得意な教科を知る事が重要になってきます。外国籍生徒に多く見られたのが、計画的に進める事が苦手な子が多かったように感じます。どの教科でどれくらい取れるのか、また、どういった問題で間違っているか分析し、勉強していく事が必要になると思います。頑張った分だけ力になります！応援しています。

市立中学校国際学級担当 K先生

先輩からのアドバイス

イニシャル H
つながりのある国 フィリピン、日本
中学校名 常総市立水海道中学校
高校名 いばらぎけいりつみつかいどうだいにこうとうがっこう 茨城県立水海道第二高等学校

イニシャル A
つながりのある国 パキスタン
中学校名 常総市立石下西中学校
高校名 いばらぎけいりつみつかいどうだいにこうとうがっこう 茨城県立石下紫峰高等学校

- なぜその高校にきめましたか？
Hさん：自分の夢でもあり、大学進学をかなえることができると思ったからです。 Aさん：なし
- 受験方法はなんですか (一般入学、外国人生徒の特例入学者選)
Hさん：外国人生徒の特例入学者選抜。 Aさん：一般入学です。
- いつから、受験を意識して勉強を始めたか？
Hさん：中学3年生の冬くらいからです。夏休みからの方がいいと思います。冬休みからするととても大変です。 Aさん：3年生になってからです。
- どんな勉強をしましたか？
Hさん：数学がにがてなので、数学の基礎の問題をたくさん解きました。
Aさん：日本語をがんばってやりました。
- 受験で一番大変だったことは何ですか？
Hさん：漢字を覚えることです。漢字は似ている字が多くて、覚えるのが大変でした。
Aさん：あんまり大変じゃなかったです。一生懸命勉強したからです。
- 受験にむけて何を一番がんばりましたか？
Hさん：面接です。自分のおもいを伝えるためにがんばりました。
Aさん：体調をきちんとすることです
- お父さんやお母さんは受験のときどうやってあなたをサポートしてくれましたか？
Hさん：勉強にたいしてプレッシャーを与えることなく、かげでみまもってくれました。
Aさん：お父さんお母さんは、わたしにわからなかったところもとてもよく教えてくれました。
- 先輩へのアドバイス
Hさん：大変なこともあります。自分らしく、一步一步進んでいってください。
Aさん：みんなも、一生懸命勉強をがんばるとできるよ。

IV. 向申請入学考試の外国學生提供諮詢



关于外国籍学生的应试，基于我负责国际学级时的经验提出一些建议。首先，我感觉一定会列举出来的课题就是阅读能力和写作能力。为了要增强这两种能力，有必要不断地练习作文以及阅读日语的书籍。我发现有许多能流畅地说日语的孩子，但是没有写作和阅读的能力。反而，喜欢读书的学生不管来日本时间长短，无论文章的写作能力还是语汇都有增强的倾向，所以我推荐要多读书。

接下来，知道自己不擅长的科目和擅长的科目也是很重要的。我感觉有比较多的外国籍学生不大擅长有计划地进行学习。有必要分析哪门学科能拿多少分，还有怎样的问题会答错，从而继续学习。有几分努力就会有几分所得！为你们加油。

中学国际教室负责人 K老师

来自前辈们的建议

姓名缩写 H
有关系的国家 菲律宾 日本
中学校名 常总市立水海道中学
高中校名 茨城県立水海道第二高等学校

姓名缩写 A
有关系的国家 巴基斯坦
中学校名 常总市立石下西中学
高中校名 茨城県立石下紫峰高等学校

- 为什么选择那所高中呢？
H同学：因为我觉得上那所高中可以实现我升大学的梦想。 A同学：没什么理由
- 你的入学考试方法是什么呢（一般入学考试，或者外国人学生的特别入学者选拔考试）？
H同学：外国人学生的特别入学者选拔考试。 A同学：一般入学考试
- 从什么时候意识到应试而开始学习的呢？
H同学：大概从中学三年级的冬天开始的。我想从暑假开始的话比较好。从寒假开始是非常辛苦的。
A同学：从升到中学三年级开始的。
- 你是怎样学习的呢？
H同学：我不擅长数学，所以解答了很多数学的基础问题。
A同学：我努力学习日语。
- 应试最辛苦的是什么呢？
H同学：是记汉字，汉字有很多相似的字，很难记住。
A同学：不怎么辛苦。因为拼命学习了。
- 为了应试，你最努力的事情是什么？
H同学：是面试。我为了表达自己的想法而尽了很大的努力。
A同学：是调整好身体状况。
- 你的父母在你应试的时候是如何支持你的呢？
H同学：在学习方面不给我压力，默默地守护我。
A同学：我的父母亲会对我不懂的地方很耐心地教我。
- 给后辈们的建议
H同学：虽然有很多困难，但是请大家一步一步向前迈开自己的路。
A同学：大家尽最大的努力学习，就一定能够做到的。

V. 入試に関するスケジュール

▼中学3年生の一年

1学期	~7月	さんしゃめんだん ★三者面談
	7~8月	こうこうけんがく ★高校見学 しりつこうこうせつめいかい 私立高校説明会
2学期	10月	ちゅうかんですと 中間テスト けんりつこうこうせつめいかい 県立高校説明会 しんろきぼうちようさ 進路希望調査
	11月	けんがかりしんけんてすと 県学力診断テスト さんしゃめんだん ★三者面談 きまつてすと 期末テスト
3学期	1月	さんしゃめんだん 三者面談
	1~2月	がくねんまつてすと 学年末テスト しりつこうこうけん 私立高校受験 けんりつにゅうがくがんしよ ★県立入学願書 ちようさしよていしゆつ 調査書提出
	3月	けんりつせんぱつしけん ★県立選抜試験 そつぎようしき 卒業式 ごうかくはひよう 合格発表



さんしゃめんだん
三者面談？
せんせい ほごしゃ せいと にん はな あ
先生、保護者、生徒の3人で話し合うことです。
かなら さんか
必ず参加しましょう！

おーぶんきゃんぱすにぜひ家族と一緒に参加してみよう！
ばんふれつと
パンフレットなどではわからない、学校の雰囲気を実際に
かん
感じてみよう！
さいてい こう み い
最低2校は見に行くといいですよ。
こうこうけんがく せつめいかい こ いっしょ さんか
★高校見学や説明会はお子さんと一緒にぜひ参加してください！
こ ゆめ し
★お子さんの夢を知っていますか？
ため しんろ
その為にはどんな進路をとればいいのでしょうか？
こ はな あ
お子さんとしっかり話し合ってください。わからないこと
さんしゃめんだん せんせい しつもん
は三者面談で先生に質問をしましょう。

けん なか じぶん なんばん だいじ ずと
県の中で自分が何番かわかる大事なテストです。

★この11月の三者面談で受験する私立を決定します

ちようさしよ かか だいじ しけん
調査書に関わる大事な試験です。

しりつ じゆけん しりつ じゆけん けつが じき
★私立の受験です。そして私立の受験の結果がでる時期です。
けんりつ う ひと じゆけん がっこう さいしゅうけつてい じき
★県立も受ける人は、受験する学校の最終決定をする時期です！
けんりつがっこう しぼうさき へんこう じき いっかい ちやんす
★県立学校の志望先を変更できる時期です。一回だけのチャンス
なので、学校の先生や保護者とよく相談して決めましょう。

けんりつ じゆけん
★県立の受験です！
にじほしゅう かん し ひと ごうかくはひようご がっこう せんせい
二次募集に関して知りたい人は合格発表後すぐに学校の先生
そうだん
に相談しよう。

V. 有关入学考试的安排

▼初中3年级的一年

第1学期	~7月	★三人面談
	7~8月	★高中見学 私立高中説明会
第2学期	10月	期中考试 县立高中説明会 出路志愿调查
	11月	全县学生能力检查考试 三人面談 期末考试
第3学期	1月	三人面談
	1~2月	学年末考试 ★私立高中考试 ★县立高中入学申 请书 调查书提出
	3月	★县立选拔考试 毕业典礼 合格者发表



三人面談？
是指老师、学生、还有保护人三个人的面談。
请务必参加！

开放型校园见学请一定和家人一起参加！看了手册还是不太清楚的话那就实际地感受一下学校的氛围吧！
至少要去2所学校见学比较好。
★高中见学和说明会请一定和孩子一起参加！
★你知道你家孩子的梦想吗？为了那个梦想到底该怎样选择出路好？请好好地和你的孩子谈谈。不懂的地方在三人面談的时候咨询老师吧。

可以了解到自己在县里排名第几的重要考试。

★在11月的面談中决定要报考的私立学校。

和调查书相关的重要考试。

★是私立高中的入学考试。而且是私立入学考试成绩出来的时期。
如果要参加县立高中考试的人，这一时期是最终决定报考学校的时期！
★是可以变更县立学校志愿的时期。因为是只有一次机会，请和老师还有家长或保护人好好地商量再做决定。

★这是县立高中的入学考试！
想要了解第二次募集的人在合格者发表后马上和学校的老师商量。

ちょうさしよ ないしんしよ
▼調査書（内申書）について

ちょうさしよ ちゅうがっこう せんせい さくせい じゅけん こうこうていしゅつ
調査書は中学校の先生によって作成され、受験する高校に提出されます。
にゅうがくしゃせんぱつつか たいせつ しりょう
入学者選抜で使われる大切な資料のひとつです。

ちゅうがっこう ねんかん がくしゅう ひょうか
中学校3年間の学習が1～5で評価
されます。
ないしんてん
(内申点とよばれることがあります。)

がっこうでみんながどういった生活をしているのかが記録
されます。○が多いほうがいいですよ。思いやりや、
きょうりょく せいかつしゅうかん ひび せいかつ かん きろく
協力、生活習慣など、日々の生活に関する記録です。
1つ1つ責任感をもって行動しましょう。
ちい っ かさ 思いと
小さな積み重ねがポイントになります！

様式第9号 平成25年度 茨城県立

ふりがな	性別	生月	生年	卒業見込							
生徒氏名		昭和	平成	年月日							
現住所	〒 -										
教科	観点別学習状況				総合的な学習の時間の記録	行動の記録					
	観点	3年	1年	2年			3年				
国語	関心・意欲・態度				特別活動の記録	基本的生活習慣					
	話す・聞く能力					健康・体力の向上					
	書く能力					自主・自律					
	読む能力					責任感					
	知識・理解・技能					創意工夫					
社会	関心・意欲・態度				活動の状況	思いやり・協力					
	思考・判断・表現					内容	1年	2年	3年	生命尊重・自然愛護	
	資料活用の技能					学級活動				勤労・奉仕	
	知識・理解					生徒会活動				公正・公平	
数学	関心・意欲・態度				特別活動に関する事実及び所見	部活動・特技等の記録					
	見方や考え方						学校行事				公共心・公徳心
	数学的な技能										
	知識・理解										
	関心・意欲・態度										
理科	思考・表現										
	観察・実験の技能										
	知識・理解										
音楽	関心・意欲・態度										
	表現の創意工夫										
	表現の技能										
美術	鑑賞の能力										
	関心・意欲・態度										
	発想や構想の能力										
保健体育	創造的な技能										
	鑑賞の能力										
	関心・意欲・態度										
保健体育	思考・判断										
	欠席日数	1年	日								
	その他の事項										

ぶかつどう さんかおよ かつどうじょうきょう
部活動の参加及び活動状況について
きにゅう
記入されます。

がっこうないがい すぽーつ かつどう ぶかつ がっこうがい すぽーつくらぶ
学校内外におけるスポーツ活動（部活や学校外のスポーツクラブ
など）や文化活動、ボランティア活動等について記入されます。
こうてきかん しかくにんてい きろく きにゅう
公的機関による資格認定などの記録があれば記入されます。
えいご とくい せいと えいけん ちょうせん
英語が得意な生徒は英検などに挑戦してみたらどうでしょうか？
え とくい せいと こんくーる さくひん だ
絵が得意な生徒はコンクールなどに作品を出してみましょう！

印

印

(A4判)

▼关于调查书（内申书）

调查书由初中的老师作成后向要报考的高中提交。
这是在入学者选拔时要使用的重要的资料之一。

初中3年的学习用1～5来评价。
(这个有时被称作内申点。)

记录在学校大家过的是什么样的生活。○越多越好。
这是关于对同学的关心、协助、生活习惯等日常生活
的记录。对自己的每个行动都要有责任感。
每个很小的积累都会成为关键点！

様式第9号 平成25年度 茨城県立

ふりがな	性別	生月	生年	卒業見込							
生徒氏名		昭和	平成	年月日							
現住所	〒 -										
教科	観点別学習状況				総合的な学習の時間の記録	行動の記録					
	観点	3年	1年	2年			3年				
国語	関心・意欲・態度				特別活動の記録	基本的生活習慣					
	話す・聞く能力					健康・体力の向上					
	書く能力					自主・自律					
	読む能力					責任感					
	知識・理解・技能					創意工夫					
社会	関心・意欲・態度				活動の状況	思いやり・協力					
	思考・判断・表現					内容	1年	2年	3年	生命尊重・自然愛護	
	資料活用の技能					学級活動				勤労・奉仕	
	知識・理解					生徒会活動				公正・公平	
数学	関心・意欲・態度				特別活動に関する事実及び所見	部活動・特技等の記録					
	見方や考え方						学校行事				公共心・公徳心
	数学的な技能										
	知識・理解										
	関心・意欲・態度										
理科	思考・表現										
	観察・実験の技能										
	知識・理解										
音楽	関心・意欲・態度										
	表現の創意工夫										
	表現の技能										
美術	鑑賞の能力										
	関心・意欲・態度										
	発想や構想の能力										
保健体育	創造的な技能										
	鑑賞の能力										
	関心・意欲・態度										
保健体育	思考・判断										
	欠席日数	1年	日								
	その他の事項										

关于所参加的俱乐部活动及活动情况的
记录。

关于在学校内外所参加的体育活动（俱乐部活动和学校外的运动俱乐
部等）和文化活动，志愿者活动等的记录。
如果有由公共机关所认定的资格记录也会被记录。如果是英语比较好
的同学挑战一下英语检定考试怎么样呢？擅长画画的同学把自己的作
品提交到竞赛会上去吧！

印

印

(A4判)

VI. 私、僕の進路について

みんなはどうやって進路を決めているのかな。いろいろな例を見てみよう。

Aさんの例

高校を卒業したら、日本の大学に行きたいと思っています。
将来何になりたいのかまだはっきりとわかりません。
高校は家から近い高校に行きたいと思っています。(Aさん)

日本の大学に行きたい場合には、高校卒業が必要です。
学科はいろいろありますが、まだはっきりと将来何になりたいかと、何を大学で勉強したいか決まっていない場合、
普通科でしっかり勉強していく方法がありますね。
家から近い高校に行こうと考えているAさん。通学距離を考えることも大切ですね。

そしてAさんは？

- 家から近い普通科のある県立高校、私立高校を探した。
- 大学に行くことを考えているので、卒業後に大学に進学している生徒が多い学校を探した。
- オープンキャンパスなどに参加し、雰囲気が好きだった学校が私立が1校、県立では2校あった。
- 県立は1校しか受験できないので、先生と親に相談し、1校を選んだ。

そして

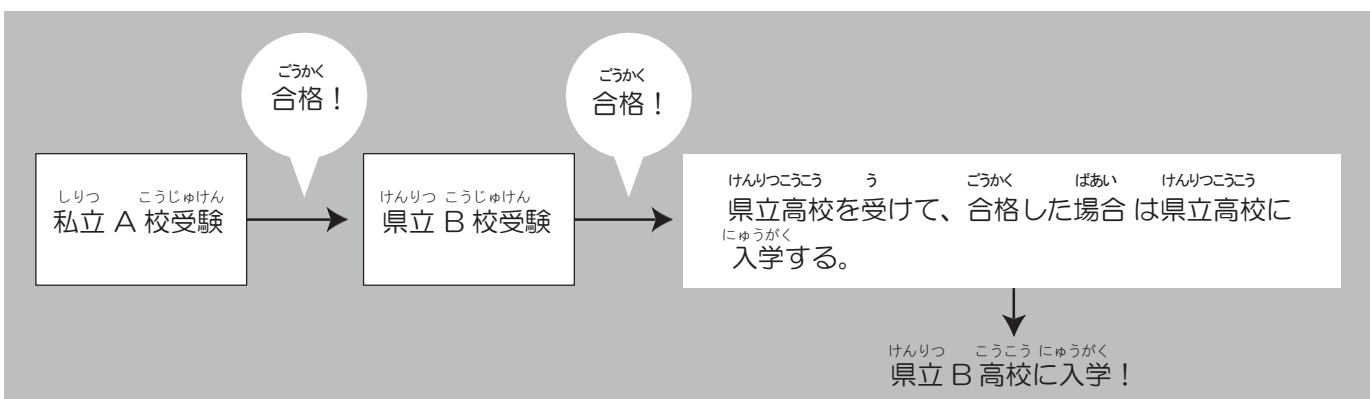
私立1校と県立1校の併願で受験することに決めた。

?

併願とは？ 第一志望の学校一校だけでなく、他の高校も受験すること。

単願とは？ 合格したら、ほかの高校を受験しない約束をして受験すること。

おもに私立高校でおこなわれる。



VI. 关于“我”的出路

大家是怎样决定自己的出路的呢。让我们一起来看一些例子吧。

A同学的例子

我想高中毕业之后上日本的大学。虽然关于自己未来想要成为什么还没考虑清楚。我想要去离自己家很近的高中。(A同学)

如果想进日本的大学，必须要高中毕业。虽然有很多学科可以选择，如果是关于自己的未来还没明确地想成为什么以及在大学还不知道自己想学什么的话，建议可以选择普通科然后扎实地学习。

A同学想去离家很近的高中，像这种考虑上学距离的问题也很重要。

然后A同学？

- 搜索了离家里近的设有普通科的县立高中和私立高中。
- 因为想要上大学，搜索了毕业后考上大学学生多的学校。
- 参加了很多开放型校园见学，发现自己所喜欢的氛围的学校有私立学校1所，县立高中2所。
- 因为只能接受1所县立高中的考试，和老师还有父母商量，最后确定了其中1所。

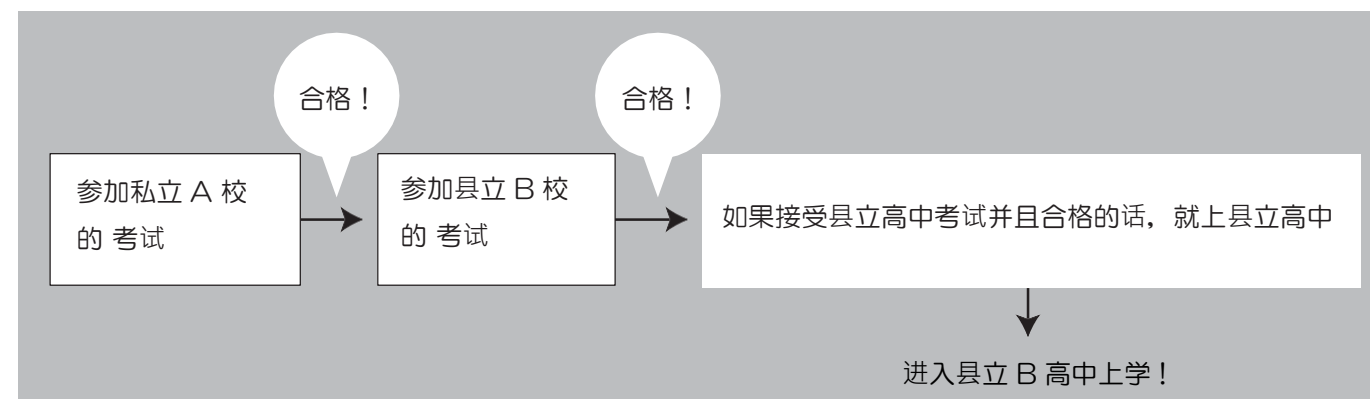
然后。

决定了多志愿填报※ 私立和县立高中参加考试。

?

什么叫多志愿填报？是指第一志愿不止是一个学校，同时参加其他高中的入学考试。

什么叫单一志愿？在约定一旦合格就不能参加其他高中的考试的条件之后方可参加考试。主要在私立高中实施。



Bくんの例

ぼく はやはたら 僕は早く働きたいな。どんな仕事をしたいのかわからないけど、でも高校に行ったほうが
 しょうらいはたら ぼしよ しごと しゅるい おお こと 将来働ける場所や仕事の種類が多くなる事はわかってるから、高校に行こうと思ってる。
 はたら 働きたいけれど、高校に行きたい。どうしたらいいのかわからないよ。(Bくん)

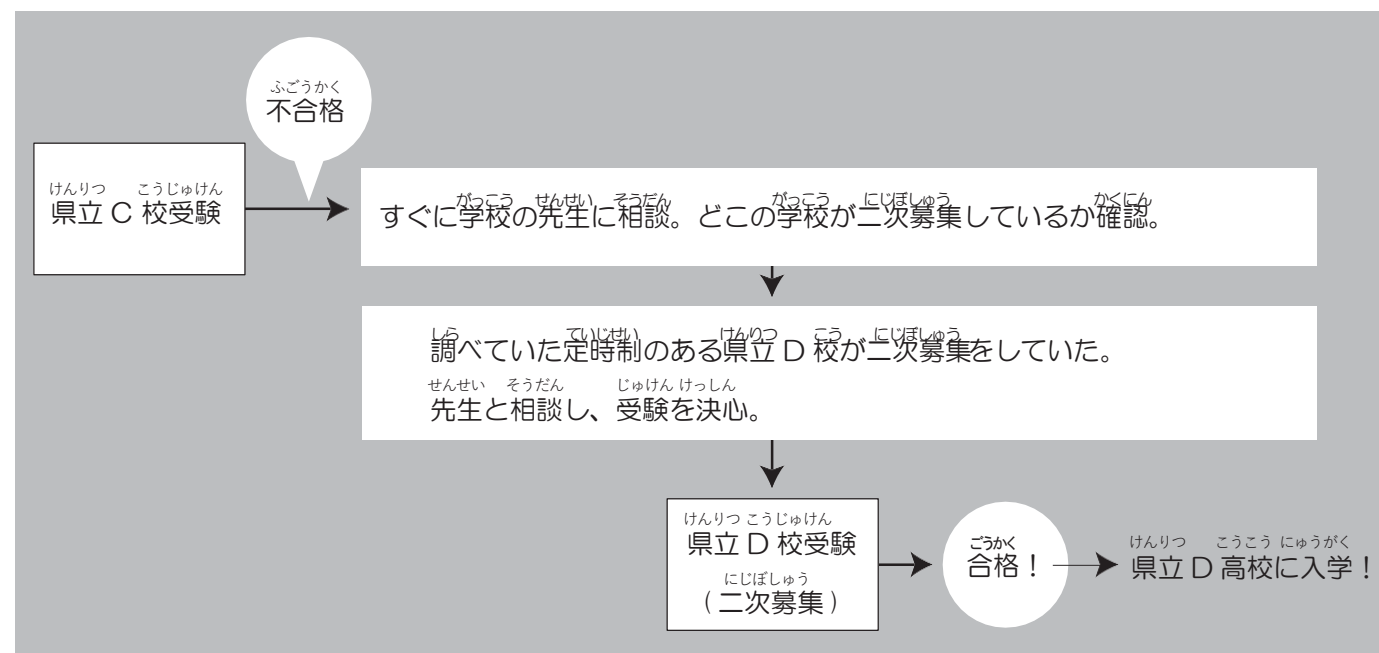
働きながら、高校に行くのは可能です。その場合は定時制や通信制のある学校を探してみよう。
 Bくんはどんな仕事をしたいのかわからないけれど、例えば商業に関する学科がある学校の場合、
 資格をとることも可能なことがあります。経済的に大変な場合は定時制に通っている生徒が県から
 援助を受けられることもあります。学校の先生に相談してみよう。

そしてBくんは？

- 家の近くで働いて、近くの学校に行きたいので、通学可能で定時制がある学校を探した。
- 家の近くに定時制がある学校は2校あったが、1つは商業科があり、いろいろな資格を取るためのサポートがあることがわかった。
- 経済的に大変なので、奨学金を探していたところ、茨城県から定時制に通う、学費の援助を必要としている生徒に卒業することで返す必要がない奨学金があることが確認できた。

そして

どちらの学校も家に近いけれど、
 働くときに役立つ資格を取るためのサポートが受けられる県立高校の定時制を受験することに。



Bくんは第一志望の県立C校には入れなかったけれど、受験校を決める前に定時制のある学校についてきちんと調べていたので、二次募集のときにはD高校はどんな学校かわかっていたね。二次募集を決め、申し込むまでに時間があまりありません。どの学校に行きたいのか調べるときにはいろいろな学校を可能性として考えながら調べるといいね。

B同学的例子

我想早点工作。虽然还不知道将来想做什么工作，但是我知道上了高中可以增多选择工作地点和工作种类的机会，所以我想要上高中。既想工作，又想上高中。完全不知道到底该怎么办好啊。(B同学)

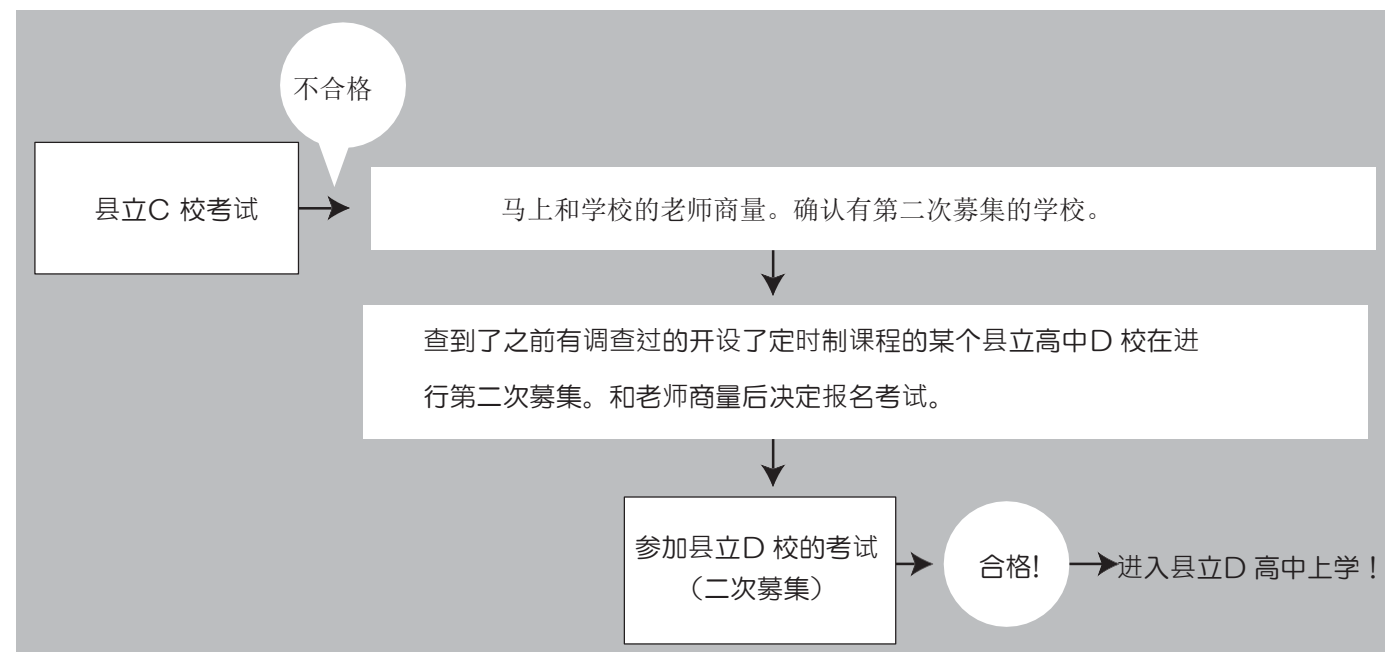
边工作边读高中是有可能的。像这样的情况可以试着找一下有定时制和通信制的学校。虽然不知道B同学想从事什么样的工作，比如上有和商业有关的学科的学校的话，是有可能取得资格证书的。如果是上定时制课程的学生经济条件不好的话可以从县里获得援助金。和老师商量一下吧。

然后B同学

- 因为在家的附近工作，想去离家较近一点的学校，所以就找了一下上学方便的设有定时制的学校。
- 在家附近找到了2所设有定时制的学校，其中1所设有商业科，了解到那所学校为了学生获取资格证书设置了很多支援手段。
- 因为经济条件不好，在查找奖学金方面的信息的时候，了解到上定时制课程且需要学费援助的学生可以从茨城县获得毕业后不必返还的奖学金制度。

然后

虽然两所学校都离家很近，但是B同学选择参加其中的一所县立高中的定时制课程的学校，
 因为那所高中里在考取工作时会有用的资格证书的时候能得到援助。



B同学虽然没有进入第一志愿的县立C校，但是在决定要报考学校之前认真地调查了设有定时制课程的学校，所以在第二次募集的时候早已了解到D高中是什么样的学校。决定参加第二次募集到提交申请没有多少时间。在搜集想去什么学校的时候最好是边考虑能否考上的可能性边搜集为好。

しょうがくきんとう
Ⅶ. 奨学金等について

いばらきけん しょうがくきん
茨城県の奨学金について

	公立・私立どちらでも利用できる		
なまえ 名前	いばらきけんこうとうがっこうていじせいかてい 茨城県高等学校定時制課程 および つうしんせいりつがくしょうれんぎん 通信制課程修学奨励資金	いばらきけんこうとうがっこうしょうがくしきん 茨城県高等学校等奨学資金	いばらきけんいくえいしょうがくしきん 茨城県育英奨学資金
たいしょう 対象	いばらきけん ていじせい つうしんせいこうとう 茨城県の定時制か通信制高等 がっこう べんきょう せいと がくひ 学校で勉強している生徒で学費 えんじょ ひつよう ひと の援助を必要としている人。 せいとほんにん しごと しゅう (生徒本人が仕事をしていて、収 にゆう き がく すく ひと 入が決まった額より少ない人)	いばらきけんない す ひと こうとうがっこう 茨城県内に住む人で、高等学校 こうとうせんもんがこう べんきょう か高等専門学校で勉強している せいと べんがくいよく けいざい 生徒。勉学意欲はあるが、経済 てき りゆう がっこう い たい 的な理由で学校へ行くことが大 へん ひと 変な人。	いばらきけんない す こうとうがっこう 茨城県内に住み、高等学校で べんきょう せいと べんきょう せい 勉強している生徒。勉強の成 せき よ ひと すぐ 績が良く、人としても優れて けいざいてき きび いるけれど、経済的に厳しく がっこう い たいへん ひと 学校へ行くのが大変な人 せいせき しょとく きじゆん ※成績と所得の基準があります。
へんきん 返金	そつぎょう かね かえ 卒業すると、お金を返さなくて もいいです。	かね かえ お金を返さなくてはいけませんが、 りし 利子がありません。	かね かえ お金を返さなくてはいけませんが、 りし 利子がありません。
ほかの しょうがくきん 奨学金	ほかしょうがくきん 他の奨学金はもらえません。	ほかしょうがくきん 他の奨学金はもらえません。	ほかしょうがくきん 他の奨学金はもらえません。
しきゅうがく 支給額	もうしこ 申込み つき えん 月に14,000円	じたく かよ ひと 自宅から通っている人 こうりつ つき えん (公立)月に18,000円 (私立)月に30,000円 えん 自宅以外から通っている人 こうりつ つき えん (公立)月に23,000円 しりつ つき えん (私立)月に35,000円	じたく かよ ひと 自宅から通っている人 こうりつ つき えん (公立)月に18,000円 (私立)月に30,000円 えん 自宅以外から通っている人 こうりつ つき えん (公立)月に23,000円 しりつ つき えん (私立)月に35,000円
もうしこ 申込み	かよ がっこう けん 通っている学校から県の こうこうきょういか ていしゆつ 高校教育課に提出します。	かよ がっこう けん こうこう 通っている学校から県の高校 きょういくかていしゆつ 教育課へ提出します。 まいとしこうしん ひつよう 毎年申請が必要です。	かよ がっこう そうだん 通っている学校に相談してくだ さい。

さんこう しょうがくきんじょうほう けんきょういくいんかい おこな しょうがくきん

参考：奨学金情報 「県教育委員会で行っている奨学金」

<http://www.edu.pref.ibaraki.jp/board/gakkou/koukou/syogakukin/>

Ⅶ. 关于奖学金

关于茨城县的奖学金制度

	无论是公立还是私立都可以申请		
奖学金名	茨城县高中定时制课程 和 通信制课程修学奖励资金	茨城县高中等奖学金	茨城县育英奖学金
对象	在茨城县定时制或者通信制高 中学习而且有需要获取学费援 助的学生。 (学生本人在工作, 收入比规定 的金额要少的人)	在茨城县居住, 且在高中或者 高等专门学校上学的学生。 虽然有学习的欲望, 但是因为 经济条件方面的原因而上学困 难的人。	在茨城县居住, 且在高中上学 的学生。 学习成绩优秀, 人品也很好, 但是因为经济条件不好而造成 上学困难的学生。 ※但是对成绩和收入所得有标 准。
还款	毕业之后可以不用返还。	虽然必须要返还, 但是没有利息。	虽然必须要返还, 但是没有利息
其他的 奖学金	不能接受其他的奖学金。	不能接受其他的奖学金。	不能接受其他的奖学金。
支付额	每月 14,000 円	从自己家里上学的人： (公立) 每月 18, 000 円 (私立) 每月 30, 000 円 不是从自己家里上学的人： (公立) 每月 23, 000 円 (私立) 每月 35, 000 円	从自己家里上学的人： (公立) 每月 18, 000 円 (私立) 每月 30, 000 円 不是从自己家里上学的人： (公立) 每月 23, 000 円 (私立) 每月 35, 000 円
申请	由在学的学校向 茨城县高校教育课提出。	由在学的学校向 高校教育课提出。 必须每年申请。	向所在学校咨询。

参考：茨城县教育委员会奖学金情报 “县教育委员会实施的奖学金”

<http://www.edu.pref.ibaraki.jp/board/gakkou/koukou/syogakukin/>

茨城県以外の奨学金について

なまえ 名前	こうえきしんたく かとりっく まりあかい 公益信託 カトリック・マリア会 せんと じよせふ しょうがくいくえいききん セント・ジョセフ奨学育英基金	とくていひえいりかつどうほうじん ききん 特定非営利活動法人 JBC・CSR 基金
たいしょう 対象	けいざいてき めぐ かてい こうこうせい 経済的に恵まれない家庭の高校生	いっばんわく こうとうがっこう こうとうせんもんがっこう にゅうがく ひと 一般枠：高等学校や高等専門学校に入学する人や、 こうこう べんきょうちゅうひと 高校で勉強中の人
おうほしかく 応募資格	にほん こうとうがっこう べんきょう こくせき と 日本の高等学校で勉強している人(国籍は問いません) けいざいてき こんなん がっこう い たいへん 経済的に困難で、学校に行くのが大変な人。 た ・その他	
へんきん きむ 返金の義務	かね かえ お金を返さなくてもいいです。	しょうがくきん はんがく かえ 奨学金の半額を返さなくてははいけません。 りし (利子はありませぬ) のこ はんぶん かえ ひつよう 残りの半分は返す必要はありません。
ほか 他の 奨学金	もらえます。 きょうだい しまい しょうがくきん う ばあい ★兄弟(姉妹)が奨学金を受けている場合は だめです。	
もうしこ 申込み	がっこうちょう とお 学校長を通して、 がっこうちょう すいせん もうしこ 学校長の推薦をもらって申込みをします。	いんたーねっと また おうぼとうろく インターネット又はFAXで応募登録をします。 もうしこ しょうい ゆうそう きにゆう ていしゆつ 申込みの書類が郵送されてくるので記入し提出し ます。
しきゅうがく 支給額	つき まんえん 月に2万円	つき まんえん 月に3万円
といあわ 問合せ	みつすみともしんたくぎんこう りてーる じゅたくぎょうむぶ 三井住友信託銀行 リテール受託業務部 こうえきしんたくぐらふ まりあかいだんどう 公益信託グループ(マリア会担当) でんわ 電話：03-5232-8910 しんせいしや ちやくせつ といあわ ※申請者は直接、問合せはしないでください。 がっこう しょうがくきんだんどう ひと れんらく くだ 学校の奨学金担当の人が連絡して下さい。	とくていひえいりかつどうほうじん ききん 特定非営利活動法人 JBC・CSR 基金 でんわ 電話：090-5336-5236 http://www.jbc-csr-fund.org/scholarship.html

さんこう しょうがくきんせいでこうえきしんたく かい しょうがくいくえいききん
参考：奨学金制度公益信託カトリック・マリア会セント・ジョセフ奨学育英基金ホームページ

http://www.marianist.jp/sm/scholarship080425_2/index.html

さんこう いばらきけんきょういくいんかい しょうがくきんじょうほう た しょうがくきん
参考：茨城県教育委員会 奨学金情報「その他の奨学金」

<http://www.edu.pref.ibaraki.jp/board/gakkou/koukou/syogakukin/>

うえ しょうかい しょうがくきん かん じょうほう か すべ
※上に紹介した奨学金に関して情報はここに書いてあることが全てではありません。
くわ ないよう がっこう せんせい そうだん いっしょ かくにん
詳しい内容については、学校の先生に相談して一緒に確認してください。

关于茨城县以外的奖学金制度

奨学金名	公益信託天主教・瑪利亚会 圣・约瑟夫奖学育英基金	特定非営利活動法人 JBC・CRS 基金
対象	家庭经济有困难的高中生	一般規定：要入学高中或者高等专门学校的人以及在高中上学的人
应征资格	・在日本高中上学的人。(不问国籍) ・因为经济条件原因而上学困难的人。 ・其他	
还款义务	可以不用返还。	必须要返还奖学金的一半的金额。(没有利息) 剩下的一半金额可以不用返还。
其他奖学金	可以接受其他奖学金。 但是自己的兄弟(或者姐妹)有接受这项奖学金的话不可以。	
申请	通过校长, 得到校长的推荐然后申请。	在网上或者使用 FAX 进行应征登记。 等申请用的资料寄到之后填写好后提出。
支付額	毎月 2 万円	毎月 3 万円
咨询处	三井住友信托银行 零售受托业务部 公益信託組(瑪利亚会负责) 电话：03-5232-8910 申请者本人请不要直接咨询。 由学校的奖学金负责人联系。	特定非営利活動法人 JBC CSR 基金 电话：090-5336-5236 http://www.jbc-csr-fund.org/scholarship.html

参考：奨学金制度 公益信託 天主教・瑪利亚会 圣・约瑟夫奖学育英基金 网页
http://www.marianist.jp/sm/scholarship080425_2/index.html

参考：茨城县教育委員会 奨学金情報「其他奖学金」
<http://www.edu.pref.ibaraki.jp/board/gakkou/koukou/syogakukin/>

※以上关于各种奖学金的介绍并不代表全部。

详细内容请与学校的老师商量并一起确认。

融資制度(お金を借りるための制度)

「国の教育ローン」日本政策金融公庫 国民生活事業
 問合せ：「国の教育ローン」コールセンター 0570-008656 または 03-5321-8656

生活福祉資金（修学費・就学支度費）市町村社会福祉協議会
<http://www.mhlw.go.jp/bunya/seikatsuhogo/dl/fukusijimusyo-ichiran12.pdf>

母子福祉資金・寡婦福祉資金(就学資金・国の教育ローン)日本政策金融公庫
 茨城県 保健福祉部 青少年家庭課
 問合せ：029-301-3258

融資制度（借钱制度）

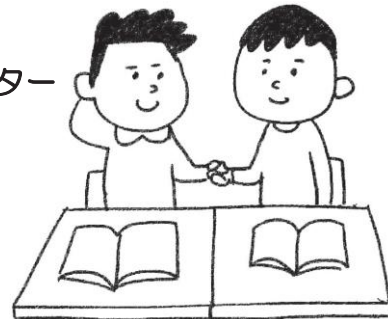
《国家教育贷款》日本政策金融公庫 国民生活事業 咨询处
 《国家教育贷款》电话咨询中心 0570-008656 或 03-5321-8656

生活福祉資金（修学費・就学支度費）市町村社会福祉協議会
<http://www.mhlw.go.jp/bunya/seikatsuhogo/dl/fukusijimusyo-ichiran12.pdf>

母子福祉資金・寡婦福祉資金（修学資金・国家教育贷款）日本政策金融公庫
 茨城県 保健福祉部 青少年家庭課
 咨询号码：029-301-3258

言葉のサポートが必要な方はお問い合わせください。

茨城 NPO センター・コムズ グローバルセンター
 木曜日～火曜日（9:00～6:00）
 TEL:0297-44-4281
 E-mail: global@npocommons.org



在咨询的时候如果需要语言帮助的人请向以下方式联系。

茨城 NPO 中心 共同国际中心
 星期四～星期二（9:00～6:00）
 电话：0297-44-4281
 子邮件：juntos@npocommons.org



公益財団法人 茨城県国際交流協会：外国人相談センター
 TEL: 029-244-3811
 E-mail: jia@ia-ibaraki.or.jp
<http://www.ia-ibaraki.or.jp/>

公益財団法人茨城県国際交流協会：外国人咨询中心
 电话：029-244-3811
 电子邮件：jia@ia-ibaraki.or.jp
<http://www.ia-ibaraki.or.jp/>

げつようび 月曜日	かようび 火曜日	すいようび 水曜日	もくようび 木曜日	きんようび 金曜日
えいご・にほんご 英語・日本語				
	かんこくご 韓国語	ちゅうごくご 中国語	ほとがるご ポルトガル語	8:30~17:00 たいご タイ語
13:30~17:00 ちゅうごくご 中国語	すべいんご スペイン語	たいご タイ語	たがるご タガログ語	13:30~17:00 いんどねしあご インドネシア語

星期一	星期二	星期三	星期四	星期五
英語・日语				
8:30~12:00	韩语	汉语	葡萄牙语	8:30~17:00 泰语
13:30~17:00 汉语	西班牙语	泰语	菲律宾语	13:30~17:00 印度尼西亚语
	越南语			

わたし ちゅうがくねんせい にほん ちい す がいこくせき
 Q. 私は中学3年生です。日本には小さいときから住んでいますが、外国籍です。
 がいこくじんせいと とくれいにゅうがくしゃせんぼつしけん う
 外国人生徒の特例入学者選抜試験を受けられますか。

う れいわ ねんど がいこくじんせいと とくれいにゅうがくしゃせんぼつしけん う れいわ ねん
 A. 受けられません。令和3年度の外国人生徒の特例入学者選抜試験を受けられるのは、令和3年
 がつついたち じてん にほん きて ねんた ばあい がっこう せんせい かなら かくにん
 3月1日の時点で日本に来てから3年経っていない場合だけです。（学校の先生と必ず確認しましょう）

しりつ けんりつりょうほう しけん ふごうかく ばあい つぎ すてっぷ
 Q. 私立、県立両方の試験に不合格の場合の次のステップは？

にじほしゅう おうぼ つぎ とし じゅけん ほうほう かんが
 A. 二次募集に応募するか、次の年に受験という方法が考えられます。

しけん ふごうかく ばあい にじほしゅう じょうほう て い
 Q. 試験に不合格の場合に二次募集についてどのように情報を手に入れますか

がっこう そうだん いばらきけんきょういくいもんかい ほむぺーじ しんぶん ちえつく
 A. 学校に相談しましょう。茨城県教育委員会のホームページや新聞でチェックできます。

たんがん へいがん ちが し
 Q. 単願と併願の違いについて知りたい。

たんがん じゅけん がっこう しりつ こう
 A. 単願は受検する学校は私立1校。
 へいがん しりつ けんりつまた しりつ う
 併願は私立と県立又は私立をいくつか受けることをいいます。

しりつ なんこう じゅけん
 Q. 私立は何校でも受験できますか。

じゅけんび かさ う
 A. 受験日が重ならなければ、いくつでも受けられます。

けんりつ なんこうじゅけん
 Q. 県立は何校受験できますか。

こう じしけん ふごうかく ばあい じしけん ほか がっこう う
 A. 1校のみです。（ただし、1次試験が不合格の場合、2次試験で他の学校を受けることはできます。）

にじほしゅう だいいちしぼう こうこう いちどう
 Q. 二次募集で第一志望の高校をもう一度受けられますか。

にじほしゅう ばあい う
 A. 二次募集がある場合は受けることができます。
 にじほしゅう いちじほしゅう ていいん たっ ばあい じっし
 二次募集は、一次募集で定員に達しなかった場合にのみ、実施されます。

だいいちしぼう こうこう は がっこう せんせい あどばいす
 Q. 第一志望の高校に入れるかどうか学校の先生はアドバイスをしますか。

にしゃめんだん さんしゃめんだん はなし
 A. 二者面談、三者面談などで話があります。

问. 我是初中3年级的学生。我虽然从小就住在日本，但是我是外国国籍。这样的情况可以参加外国人学生特别入学者选拔考试吗？

答：不能参加考试。具有参加令和2年度的外国人学生特别入学者选拔考试的情况是到令和2年3月1日为
 止来到日本没有超过3年的学生。（关于这点请务必和老师进行确认。）

问. 如果私立，县立两边的考试都没合格的情况接下来怎么办呢？

答：可以考虑应征第二次募集的考试，或者在下一年再参加考试。

问. 如果考试不合格的情况怎样获取第二次募集考试的情报呢？

答：请向学校进行咨询。也可以通过茨城县教育委员会的网页和报纸获取。

问. 想要了解单一志愿和多志愿报考的区别。

答：单一志愿的话只能参加一个私立学校的考试。多志愿报考的话可以同时报考县立和私立学校或者报好几个私立学校。

问. 可以参加好几个私立学校的考试吗？

答：只要考试时间不重叠，几个学校的考试都可以参加。

问. 可以参加好几个县立学校的考试吗？

答：只能参加一个学校的考试。（但是如果是第一次考试没有合格的话可以在第二次考试的时候报考其他的学校。）

问. 第二次募集的时候还可以报考第一志愿的高中吗？

答：如果有第二次募集的情况，可以报考。但是第二次募集是只有在第一次募集的时候募集人数没有达到规定人数的情况下才会被实施的。

问. 关于填报第一志愿的时候能不能得到学校的老师的建议？

答：在两人面谈或者三人面谈的时候可以商量。