



# Giới thiệu về tỉnh Ibaraki



# Khái quát về tỉnh Ibaraki

Giới thiệu về tỉnh Ibaraki



## Khu công nghiệp trọng điểm

### Tập đoàn Hitachi

Bao gồm các ngành điện khí, máy móc cơ giới...

- Có khoảng 1073 công ty với tập đoàn chính là cơ quan hiệp lực của sở chế tác Hitachi

### Khu vực Tokai

Nơi tập trung các cơ quan nghiên cứu hạt nhân.

- + Cơ quan nghiên cứu và phát triển hạt nhân
- + Trường Đại học Tokyo, trường Đại học Ibaraki v.v.
- + J-PARC (Cơ quan nghiên cứu có đặt máy gia tốc proton với cường độ cao) (Hoạt động vào tháng 12 năm 2008). Đứng đầu thế giới về nghiên cứu khoa học sinh mệnh, vật chất và hạt neutrino. Các thiết bị thực nghiệm về lĩnh vực khoa học sinh mệnh / vật chất cũng được sửa chữa, bảo trì tại tỉnh Ibaraki.

### Khu vực Tsukuba

Tập trung các cơ quan nghiên cứu

- + Cơ quan nghiên cứu, giáo dục cấp quốc gia: 29 cơ quan
- + Được chỉ định là đặc khu tổng hợp chiến lược quốc tế Tsukuba (ngày 22 tháng 12 năm 2011)
- + Đầy mạnh ứng dụng thực tế trong lĩnh vực robot hỗ trợ sinh hoạt và trị liệu bệnh ung thư thế hệ mới v.v.

### Vùng Kashima

Tập trung các khu công nghiệp vật chất

- Gồm có 173 công ty sản xuất công nghiệp như sắt thép, dầu hỏa chẳng hạn

Thành phố Tokyo và các địa phương xung quanh

Sân bay Haneda



# Đặc điểm của tỉnh Ibaraki

Giới thiệu về tỉnh Ibaraki

(Chiếm vị trí trong 47 đơn vị phân chia hành chính của Nhật)  
1USD = 109 Yen (tháng 1 năm 2020)

Dân số <b>2,877</b> triệu người (thời điểm ngày 1 tháng 10 năm 2018) đứng thứ <b>11</b>	Số người ngoại quốc cư trú <b>67.986</b> người (thời điểm cuối tháng 6 năm 2019) đứng thứ <b>10</b>	Tổng diện tích <b>6.975,33</b> km <sup>2</sup> (thời điểm ngày 1 tháng 10 năm 2018) đứng thứ <b>24</b>	Diện tích đất có thể cư trú <b>3.975,12</b> km <sup>2</sup> (thời điểm ngày 1 tháng 10 năm 2017) đứng thứ <b>4</b>	Kim ngạch sản xuất nông nghiệp <b>4,55</b> tỷ USD (năm 2017) đứng thứ <b>3</b>
Tổng sản lượng của tỉnh <b>119,7</b> tỷ USD (năm 2016) đứng thứ <b>11</b>	Thu nhập bình quân đầu người của tỉnh <b>28,587</b> USD (năm 2016) đứng thứ <b>10</b>	Trị giá sản phẩm xuất kho v.v. <b>112,7</b> tỷ USD (năm 2017) đứng thứ <b>7</b>	Diện tích đất xây dựng nhà máy (trừ ngành điện) <b>147 ha</b> (năm 2018) đứng thứ <b>nhất</b>	Sản lượng thu hoạch cá ngư nghiệp trên mặt biển <b>259.031</b> tấn (năm 2018) đứng thứ <b>3</b>



Ibara Hiyori  
VTuber chính thức của tỉnh Ibaraki

# Hệ thống giao thông của Ibaraki



## Sân bay Ibaraki

Là sân bay chuyên về các tuyến thuộc vùng phía Bắc Kanto, ngoài ra cũng được xem là sân bay quốc tế thứ 3 với giá cước rẻ phục vụ cho vùng trung tâm thủ đô

## Tàu Tsukuba Express

Là tàu cao tốc nối liền từ Akihabara (Tokyo) tới Tsukuba chỉ mất khoảng 45 phút.



## Khu vực cảng Hitachinaka ở Ibaraki

Là cụm cảng được khuyến khích sử dụng vì có các thiết bị tối tân làm cứ điểm để chuyển hàng quốc tế đến các tuyến đường cao tốc



## Tuyến đường xe ô tô liên lạc với vùng trung tâm thủ đô (tuyến trung tâm)

Đường cao tốc nối các thành phố như Tsukuba, Yokohama, và Narita, đang được phát triển thành một trong ba đường vành đai trong khu vực đô thị. (Khu vực IBARAKI đã khai thông từ tháng 2 năm 2017)





## Thành phố nghiên cứu khoa học ở Tsukuba

Là thành phố sôi động tập trung nhiều ngành khoa học kỹ thuật tiên tiến nhất Nhật Bản liên kết với các nhà khoa học và các cơ quan nghiên cứu trên thế giới, ngoài ra còn là thành phố mang tính quốc tế, là nơi giao lưu giữa du học sinh và các nhà nghiên cứu từ nước ngoài đến.

Số lượng người nghiên cứu tại Tsukuba

**20,758 người (2016)**

(Khoảng 7,995 người có bằng tiến sĩ)

Số lượng người nước ngoài nghiên cứu tại Tsukuba

**7,277 người (2016)**

### Cơ quan nghiên cứu phát triển hàng không và vũ trụ, Japan Aerospace Exploration Agency (JAXA)

Là cơ quan nghiên cứu và phát triển nhằm đến những chính sách và chiến lược phát triển hàng không và vũ trụ của Nhật Bản. Trung tâm vũ trụ Tsukuba thực hiện vai trò là một trung tâm trọng yếu về nghiên cứu vũ trụ.

### Viện nghiên cứu tổng hợp kỹ thuật công nghiệp, National Institute of Advanced Industrial Science and Technology (AIST)

Là cơ quan nghiên cứu lớn nhất Nhật Bản, nghiên cứu và phát triển tổng hợp, đa dạng về các lĩnh vực rộng lớn của kỹ thuật công nghiệp. Viện chú trọng vào việc sáng tạo các ngành công nghiệp mới và cũng mở rộng việc cộng tác, liên kết nghiên cứu với các trường đại học và giới công nghiệp.

### Cơ quan nghiên cứu vật chất và vật liệu, National Institute for Materials Science (NIMS)

Là cơ quan nghiên cứu, tiến hành một cách tổng hợp các nghiên cứu, phát triển trọng điểm cũng như những nghiên cứu, phát triển về vật chất, cơ sở vật liệu v.v. đặc biệt là đẩy mạnh việc sáng tạo những sáng kiến, phát minh mới về lĩnh vực vật liệu và công nghệ nano.

## Những công ty, xí nghiệp chủ yếu, thành lập trong tỉnh Ibaraki

Ngoài các xí nghiệp, nhà máy có quy mô toàn cầu, đại diện cho nước Nhật được thành lập còn có các xí nghiệp vừa và nhỏ, được xây dựng bởi các nhà kinh doanh đầy cá tính, và các cơ sở nghiên cứu phát triển của công ty nước ngoài cũng được thành lập với số lượng lớn, hỗ trợ cho nền kinh tế của khu vực và kỹ thuật cơ sở của Nhật Bản

**Hitachi Ltd.** / Sản xuất thiết bị cơ điện

**Nippon Steel Corporation** / Sản xuất thép

**Hino Motors Ltd.** / Sản xuất xe buýt, xe tải

**Komatsu Ltd.** / Sản xuất thiết bị xây dựng

**Hitachi Construction Machinery** / Sản xuất thiết bị xây dựng

**Fanuc Corporation** / Chế tạo robot công nghiệp

**Astellas Pharma Inc.** / Sản xuất dược phẩm

**Ibasei Ltd.** / Chế tạo máy phát điện thủy lực nhẹ dạng di chuyển

**GLIT** / Cộng đồng nhận đặt hàng chế tạo máy

**CYBERDYNE Inc.** / Nghiên cứu, phát triển thiết bị y tế phức lợi

**MIRAISENS Inc.** / Nghiên cứu, phát triển công nghệ "Xúc lực giác"3D

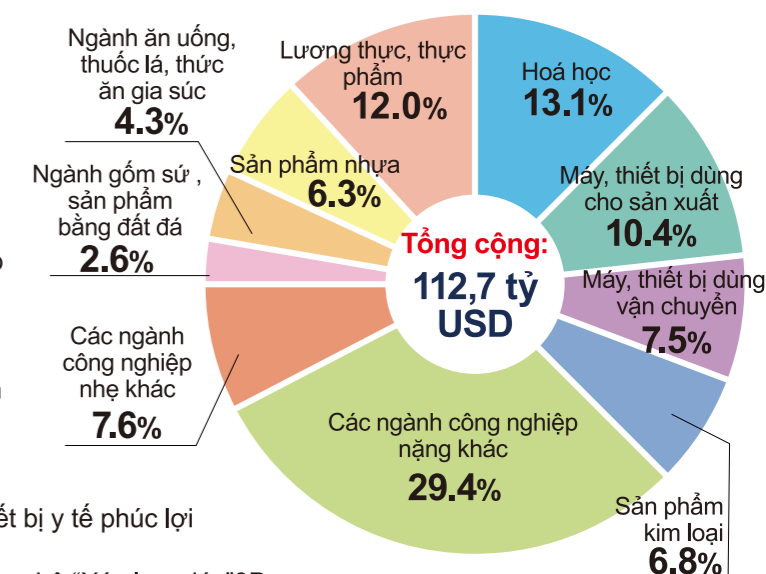
**WARPSPACE Inc.** / Nghiên cứu thiết kế vệ tinh nhân tạo

**Ibaraki R&D Association** / Hiệp hội các xí nghiệp nghiên cứu, phát triển

**Autoliv Inc.** / Nghiên cứu, phát triển bộ phận an toàn cho ô tô

**Valeo Japan Co., Ltd.** / Nghiên cứu, phát triển các hệ thống liên quan đến ô tô

### Tỷ lệ thành phần theo ngành của trị giá sản phẩm xuất kho (2017)



## Tổ chức hội nghị quốc tế

Tỉnh Ibaraki là nơi tổ chức các hội nghị quan trọng như "Hội nghị bộ trưởng khoa học và kỹ thuật của các nước G7 tại Tsukuba tỉnh Ibaraki ( tháng 5 năm 2016)" và " Hội nghị bộ trưởng về kinh tế kỹ thuật số và thương mại của các nước G20 tại Tsukuba Ibaraki ( tháng 6 năm 2019)", v.v.. Hội trường quốc tế tsukuba và các cơ sở tổ chức hội nghị ở các nơi trong tỉnh có khả năng đáp ứng tổ chức những sự kiện đa dạng như hội nghị hoặc đại hội quốc tế, tập huấn tu nghiệp của các công ty v.v..





## Nông nghiệp trứng mùa và ưu đãi từ biển



Ibaraki là vùng đất rộng lớn, trù phú, được thiên nhiên ưu đãi có một mảng không gian xanh và lượng nước phong phú từ hồ Kasumigaura, từ núi Tsukuba. Chính vì có điều kiện như vậy mà tỉnh gánh vác vai trò chủ chốt trong việc cung cấp lương thực cho các vùng lân cận thủ đô cũng như trở nên cứ điểm trọng yếu sản xuất lương thực, nông lâm thủy hải sản.



### Dưa lưới

Tỉnh Ibaraki là nơi sản xuất dưa lưới với số lượng lớn, tự hào với sản lượng dưa lưới đứng nhất Nhật Bản liên tục 20 năm. Tỉnh Ibaraki trồng rất nhiều giống dưa lưới, xuất bán trong khoảng thời gian dài, từ tháng 4 đến tháng 11, trong khoảng thời gian này, chúng ta có thể thưởng thức hương vị của dưa lưới đúng mùa



### Khoai lang bí

Tỉnh Ibaraki là nơi sản xuất khoai lang với diện tích trồng và sản lượng đều đứng thứ 2 ở nước Nhật. Giống khoai được trồng nhiều nhất trong tỉnh là giống "Beniazuma" có đặc điểm là ăn nóng rất ngon, tuy nhiên chúng tôi cũng xin được giới thiệu giống khoai "Benimasari", có vị dẻo ngon đậm đà và gần đây được trồng với diện tích ngày càng tăng.



### Thịt bò Hitachi (Hitachiwagyu Beef)

Bò Hitachi là tên một loại bò mà tỉnh Ibaraki tự hào, là loại bò lông đen được nuôi đến 30 tháng bằng những thức ăn được tuyển chọn một cách nghiêm ngặt với công nghệ quản lý chăn nuôi được trao chuốt tinh luyện bởi các nhà chăn nuôi chọn lọc. Thịt bò Hitachi là sản phẩm nổi tiếng cao cấp bậc nhất, được gắn nhãn cấp 4 và cấp 5 trong tiêu chuẩn thịt A và B



### Lê

Tỉnh Ibaraki là vùng sản xuất lê đứng thứ 2 ở nước Nhật. Từ đầu tháng 7 cho đến cuối tháng 10, chúng ta có thể thưởng thức các giống lê ngon ngọt, bắt đầu từ giống lê Kosui, rồi đổi sang các giống lê khác như Hosui, Akizuki và các giống gốc Ibaraki như Keisui, Nitaka, Nikkori v.v..

### Những nông sản và gia súc chủ yếu (2017)

#### Đứng 2 trên toàn quốc:

Cải xà lách, lê, đậu phộng

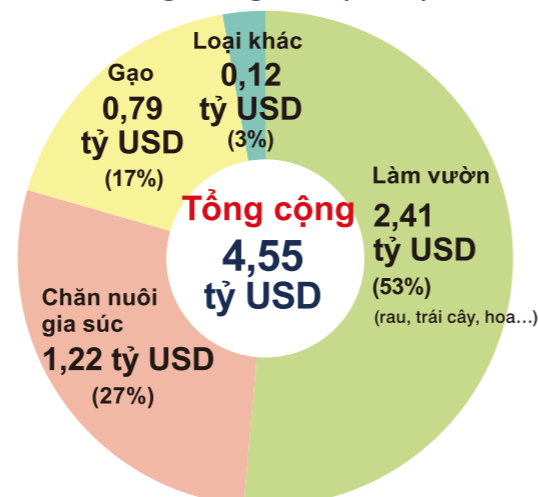
#### Đứng 1 trên toàn quốc:

Trứng gà, khoai lang, cải bắc thảo, dưa lưới, củ sen, ớt chuông, khoai khô, rau mizuna, cải bó xôi, cành cắt, cải thìa, củ thâm, hạt dẻ, cần nước.

#### Đứng 3 trên toàn quốc:

Hành, họ, bắp, ngưu bàng, bí ngô, tần ô, tía tô, củ kiệu, ngò tây, đậu răng ngựa, nấm rơm, củ konnyaku.

### Kim ngạch xuất khẩu hàng nông sản (2017)



### Rượu của tỉnh Ibaraki

Tỉnh Ibaraki, tỉnh giao tiếp với các tỉnh vùng ven thủ đô Tokyo và được thiên nhiên ưu đãi, có khoảng 40 nhà sản xuất rượu, nhiều nhất vùng Kanto, mỗi loại rượu đều được sản xuất mang đậm cá tính riêng và xuất khẩu đi nhiều nước trên thế giới





# Các điểm tham quan ở tỉnh Ibaraki

Giới thiệu về tỉnh Ibaraki

## Công viên ven biển quốc gia Hitachi Thành phố Hitachinaka



Công viên có độ rộng khoảng 190 ha. Khi đến đây bạn có thể thưởng thức tận mắt vẻ đẹp của các loại hoa cỏ của 4 mùa, đặc biệt mỗi mùa có mỗi loại hoa khác nhau như hoa Nemophila và Kochia (Loại cỏ) "Nhất định phải đi trong đời! tuyệt cảnh thế giới" Là câu nói ví von mà mọi người dùng để diễn tả mức độ mong muốn đi

**Giao thông:** Tuyến xe điện Jyoban từ nhà ga Katsuta đi xe buýt mất 15 phút.

## Thác Fukuroda

### Thị trấn Daigo

Là 1 trong 3 thác nổi tiếng mạnh nhất Nhật Bản, thác còn là niềm kiêu hãnh với độ cao 120 m, bề ngang 73 m. Bạn có thể thưởng thức cảnh đẹp vào bất cứ thời điểm nào trong năm với 4 mùa Xuân-Hạ-Thu-Đông rõ rệt. Thác còn có tên gọi khác là "thác Tứ Độ".

**Giao thông:** Tuyến xe điện Suigun từ nhà ga Fukuroda đi xe buýt mất 10 phút.



## Lễ hội Sakura (Hoa Anh Đào) Hitachi Thành phố Hitachi

Hàng cây Sakura ở đường Hòa Bình, thành phố Hitachi được bình chọn là một trong 100 thắng cảnh tiêu biểu về Sakura ở Nhật Bản. Điểm đặc sắc nhất là lễ hội Hitachi Fuyumono, đã được chọn là tài sản văn hóa phi vật thể trọng yếu và xe lễ đài (dashi) lần đầu tiên trong nước được chọn là tài sản văn hóa dân tộc hữu/ phi vật thể trọng yếu của quốc gia. Ngoài ra, lễ hội Hitachi Fuyumono cũng được đăng ký là di sản văn hóa phi vật thể của UNESCO

**Phương tiện giao thông:** đi bộ 1 phút từ ga "Hitachi" tuyến JR Joban.



## Tượng Phật lớn ở Ushiku

### Thành phố Ushiku

Là tượng Phật có độ cao 120 m (tượng cao 100m, bệ cao 20 m) lớn nhất thế giới. Nếu so sánh với tượng Phật ở Nara (tượng cao 14,98 m) thì độ cao này quá lớn. Bức tượng bằng đồng xanh này được ghi vào sách kỷ lục ghi-nê-t trên thế giới.

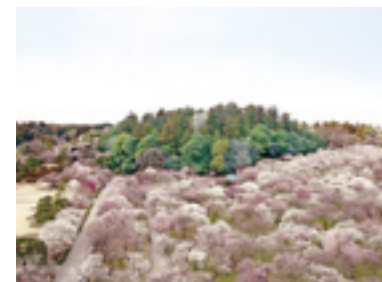
**Giao thông:** Tuyến Jyoban từ nhà ga Ushiku đi xe buýt mất 20-30 phút.



## Công viên hoa Flower park tỉnh Ibaraki Thành phố Ishioka

Công viên với chủ đề là cây xanh và hoa, trải dài dọc theo chân núi Tsukuba. Công viên tự hào với diện tích rộng khoảng 30 ha và có những dãy vườn hoa hồng, là hoa của tỉnh Ibaraki, với khoảng 30.000 cây hoa và 800 loại hồng khác nhau. Tại công viên, mùa Xuân và mùa Thu có lễ hội hoa hồng, mùa Đông có lễ hội ánh sáng rực rỡ.

**Giao thông:**



## Công viên Kairakuen Thành phố Mito

Là một trong 3 công viên nổi tiếng nhất Nhật Bản. Bên trong công viên có khoảng 100 loại gồm 3000 gốc mai thi nhau đua nở khoe sắc. "Lễ hội ngắm hoa mai" được tổ chức hàng năm từ cuối tháng 2 đến cuối tháng 3, thời điểm này ngắm hoa là tuyệt vời nhất. Lễ hội cũng thu hút rất đông người tham gia trong một khung cảnh náo nhiệt. Hơn nữa năm 2015 vừa qua công viên đã được ghi nhận là "Di sản của Nhật"

**Giao thông:** Tuyến xe điện Jyoban từ nhà ga Mito đi xe buýt mất 20 phút



## Ponte sospeso di Ryujin

### Thành phố Hitachiota

Nằm về phía Bắc trong công viên tự nhiên quốc gia của tỉnh thuộc thành phố Okukuji-Cây cầu treo dài dành cho người đi bộ với độ dài 375 m, cách mặt đầm 100 m, bắt qua thung lũng lớn với hình chữ V. Tại đây với độ cao số 1 tại Nhật này chúng ta có thể thưởng ngoạn trò chơi bungee-jumping rất được ưa chuộng. Du khách sẽ cảm nhận được sự mạo hiểm và cảm giác giải phóng tuyệt vời.

**Accesso:** 45 minuti in macchina dall'uscita "Hitachi Minami-Ota" dell'autostrada Joban



## Thế giới dưới nước- Thủy cung Oarai tỉnh Ibaraki

### Thị trấn Oarai

Là Thủy cung lớn vào bậc nhất của Nhật Bản, tự hào về hai điều đứng nhất nước Nhật là số loại cá mập nuôi nhiều nhất và hồ nuôi cá mặt trăng lớn nhất. Ở đây, chúng ta có thể ngắm nhìn khoảng 68.000 sinh vật với khoảng 580 loài khác nhau.

**Phương tiện giao thông:** từ ga "Oarai" tuyến Oarai-Kashima, hãng đường sắt Kashimainkai, đi xe buýt 15 phút



## Đền thờ Kashima Thành phố Kashima

Miếu thờ thần đạo ở Kashima tương truyền có từ 660 trước Công nguyên, là 1 trong 3 miếu thờ nổi tiếng nhất vùng Kanto của Nhật. Vị thần trong đền là Takemikaduchi-no-kami, đây là vị thần được tin ngưỡng mạnh nhất từ xưa dưới cương vị là thần võ. So với 600 ngôi đền trong toàn nước Nhật thì đền Kashima được biết đến như là ngôi đền linh thiêng nhất. Ngoài ra ngôi đền còn được người dân tin ngưỡng vì vị thần ở đây có sức mạnh vĩ đại so với các vị thần khác trong khu rừng rậm.

**Giao thông:** Tuyến Kashima từ nhà ga Kashimajingu đi bộ mất 10 phút.



## Đường dành cho xe đạp Tsukuba-Kasumigaura Ring-Ring Road

### Chung quanh Kasumigaura, núi Tsukuba

Tsukuba Kasumigaura Ring Ring Road là đường chạy xe đạp dài khoảng 180 km với nhiều khu vực hấp dẫn như là khu sông nước Kasumigaura, được chọn là công viên sông nước quốc gia Tsukuba, khu vực núi Tsukuba v.v., với phong cảnh tự nhiên phong phú và Đền Kashimajingu là di sản văn hóa và lịch sử.



## Núi Tsukuba Thành phố Tsukuba

"Phía Tây có núi Phú Sĩ, phía Đông có núi Tsukuba" là câu nói ví von của người dân. Màu sắc của núi thay đổi khác nhau vào sáng và chiều do đó núi Tsukuba còn có tên là núi "Shiho".

Là 1 trong những thắng cảnh của Nhật Bản được biết đến với nhiều cảnh đẹp tự nhiên. Có cáp treo, tàu điện trên không, ngoài ra cũng có thể tham gia khóa đi bộ lên núi

**Giao thông:** 40 minuti in autobus partendo dalla stazione "Tsukuba" dello Tsukuba Express



## Cổng Kamiisono Torii của đền Oarai Isosaki Thị trấn Oarai

Là nơi Thần giáng xuống vào thời kỳ đầu của thời đại Heian. Có rất nhiều người đến viếng để chiêm ngưỡng cảnh mặt trời mọc từ cổng Torii. Ngoài ra, phong cảnh nơi đây được Tướng quân Mitsukuni Tokugawa ca tụng.

**Phương tiện giao thông:** từ ga "Oarai", tuyến Oarai-Kashima, hãng đường sắt Kashimainkai, đi Taxi mất 5 phút.



## Đồ gốm Kasama Thành phố Kasama

Tự hào là làng gốm lâu đời nhất từ thời đại Edo đến nay có khoảng hơn 200 năm lịch sử. Cho tới ngày hôm nay có hơn 200 hộ làm đồ gốm. Truyền thống làm việc của những người thợ ngày càng được tiếp nhận và phổ biến hơn nữa. Do đó những tác phẩm họ làm ra ngày càng có giá trị đa dạng trên mọi lĩnh vực như: những mặt hàng dùng trong gia đình đến những mặt hàng trang trí, mẫu vật trong hội họa, điêu khắc ...



## Lụa cao cấp Yukitsumugi Thành phố Yuki

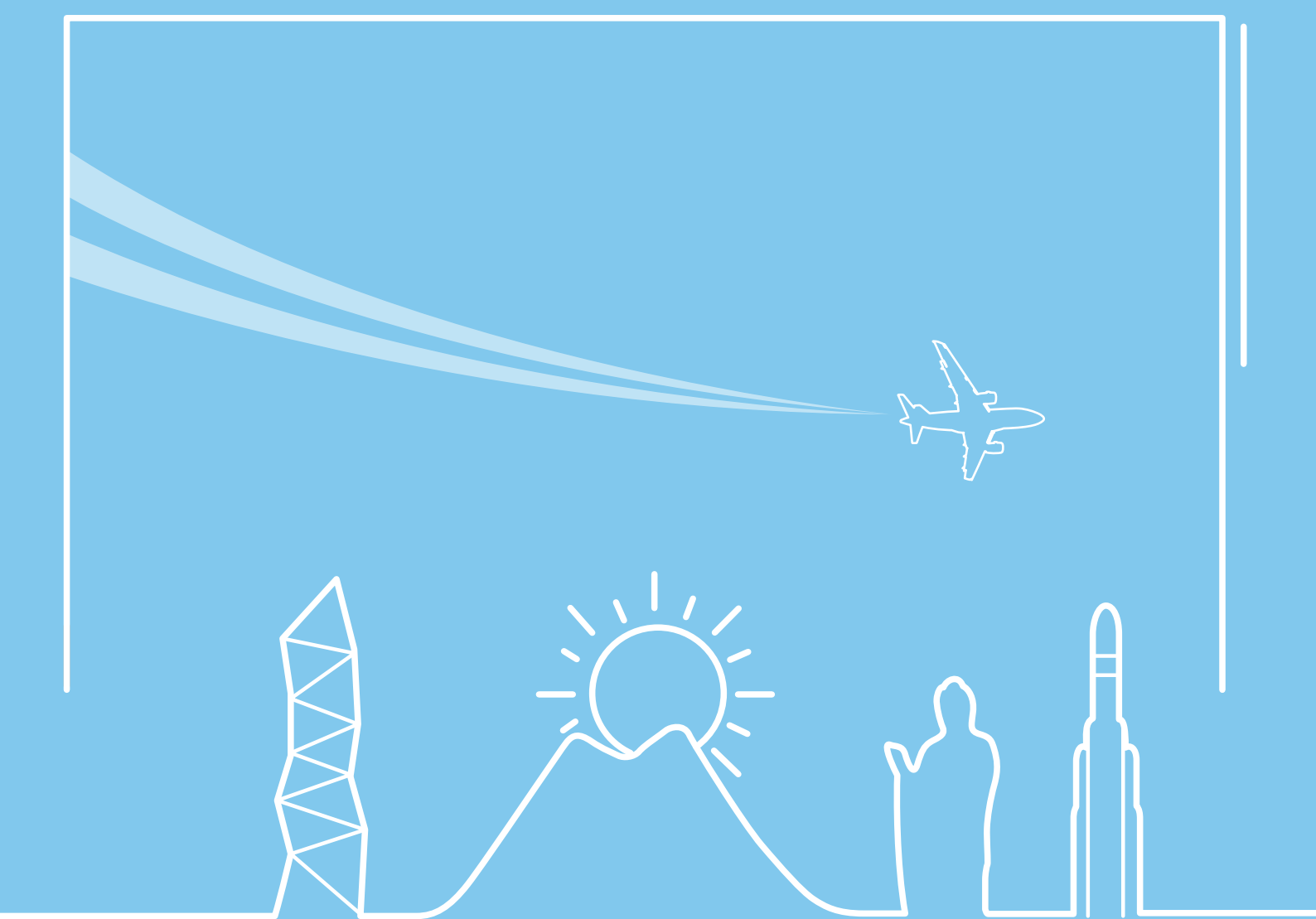
Loại vải lụa Yukitsumugi có hơn 1000 năm lịch sử. Công nghệ sản xuất nhất quán đều làm bằng tay, do đó để hoàn thành tác phẩm có khi mất hơn 1 năm. Vào 1956 vải lụa này được chỉ định là tài sản văn hóa phi vật thể quan trọng, sau đó đến tháng 11 năm 2010 được công nhận là tài sản văn hóa phi vật thể Unesco



## Makabe Ishidoro Thành phố Sakuragawa

Vùng đất Makabe thuộc thành phố Sakuragawa từ ngày xưa là nơi sản xuất đất đá, "Makabe Ishidoro" được dâng tặng cho chùa trong thời đại Edo sau đó tạo nên nguồn gốc xuất sứ của Ishidoro. Để hoàn thành đèn lồng người ta đã sử dụng 18 phương pháp, kỹ thuật truyền thống để làm nên một ngọn đèn lồng. Để phù hợp với mức độ vững chắc, cảm giác tương xứng hơn nữa người ta cũng chạm trổ những mẫu điêu khắc tỉ mỉ nhuộm một màu thiên mỹ lên vườn hoa bao quanh ngọn đèn lồng.





# Tỉnh Ibaraki

310-8555 6-978 Kasahara cyo, thành phố Mito tỉnh Ibaraki

Tel: +81-29-301-1111

<https://www.pref.ibaraki.jp/>